

Komunitný plán sociálnych služieb Mikroregiónu Teplý Vrch na obdobie 2024 – 2030



Obsah

Zoznam tabuliek	3
Zoznam grafov	4
Zoznam skratiek	5
1. Úvod.....	6
1.1 Legislatívny rámec komunitného plánovania sociálnych služieb	7
1.2 Východisková situácia a dokumenty nadväzujúce na tvorbu komunitného plánu	7
1.3 Sociálne služby, ich charakteristika.....	8
2. Analytická časť.....	11
2.1 Sociálno – demografická analýza	11
Marginalizovaná rómska komunita v Mikroregióne Teplý Vrch.....	17
Menšie sociálne ohrozené skupiny obyvateľstva	18
2.2 Analýza poskytovaných sociálnych služieb v obci	19
2.3 Analýza požiadaviek prijímateľov sociálnych služieb	22
3. Strategická časť	24
3.1 Ciele a priority mikroregiónu Teplý Vrch pre rozvoj sociálnych služieb	25
3.2 Harmonogram realizácie cieľov a priorít.....	26
Návrh ďalších pomocných a preventívnych opatrení.....	30
4. Monitoring a hodnotenie	39
4.1 Vyhodnotenie plnenia komunitného plánu sociálnych služieb	39
4.2 Podmienky zmeny a aktualizácie komunitného plánu sociálnych služieb	40
Zdroje	41

Zoznam tabuliek

Tabuľka 1 Základné údaje mikroregiónu Teplý Vrch.....	11
Tabuľka 2 Vývoj počtu obyvateľov v mikroregióne Teplý Vrch	12
Tabuľka 3 vzdelanostná štruktúra obyvateľov	14
Tabuľka 4 Samosprávy MR TV - Atlas rómskych komunít 2019	18
Tabuľka 5 Prehľad občianskej vybavenosti v mikroregióne Teplý Vrch	19
Tabuľka 6 SWOT analýza podmienok sociálnych služieb v MR Teplý Vrch.....	23
Tabuľka 7 Špecifické problémové oblasti cieľových skupín komunitného plánovania	25
Tabuľka 8 Súbor opatrení sociálnych služieb č.1	27
Tabuľka 9 Súbor opatrení sociálnych služieb č.2	27
Tabuľka 10 Súbor opatrení sociálnych služieb č.3	27
Tabuľka 11 Súbor opatrení sociálnych služieb č.4	28
Tabuľka 12 Súbor opatrení sociálnych služieb č.5	28
Tabuľka 13 Súbor opatrení sociálnych služieb č.6	29
Tabuľka 14 Súbor opatrení sociálnych služieb č.7	29
Tabuľka 15 Materské školy v MR Teplý Vrch 2023	31
Tabuľka 16 Základné školy v MR Teplý Vrch 2023	31
Tabuľka 17 Spoločenské aktivity a akcie v samosprávach MR Teplý Vrch	32
Tabuľka 18 Kluby, spolky, združenia v území MR Teplý Vrch.....	34
Tabuľka 19 Preventívne - pomocné opatrenie č. 1.....	35
Tabuľka 20 Preventívne - pomocné opatrenie č. 2.....	36
Tabuľka 21 Preventívne - pomocné opatrenie č. 3.....	36
Tabuľka 22 Preventívne - pomocné opatrenie č. 4.....	36
Tabuľka 23 Prehľad pokrytia problémových oblastí sociálnymi službami a preventívnymi opatreniami.....	37

Zoznam grafov

Graf 2 Prirodzený prírastok mikroregiónu Teplý Vrch.....	13
Graf 3 Celkový prírastok obyvateľov v mikroregiónu Teplý Vrch.....	13
Graf 4 Evidovaní uchádzači o zamestnanie v mikroregiónu Teplý Vrch k 31.12.....	16
Graf 5 podiel disponibilných UoZ v okresoch SR k 30.4.2023	16



Operačný program
**Efektívna
verejná správa**

Dokument bol spracovaný v rámci projektu financovaného z Európskeho sociálneho fondu - „Podpora koordinačných a implementačných kapacít regionálneho rozvoja v okrese Rimavská Sobota“, kód projektu v ITMS2014+: 314011APW4



Európska únia
Európsky sociálny fond

Zoznam skratiek

BBSK	Banskobystrický samosprávny kraj
CR	Cestovný ruch
DHZ	Dobrovoľný hasičský zbor
DIČ	Daňové identifikačné číslo
EÚ	Európska Únia
IČO	Identifikačné číslo organizácie
IKT	Informačné a komunikačné technológie
KPSS	Komunitný plán sociálnych služieb
MAS	Miestna akčná skupina
MR TV / MR Teplý Vrch	Mikroregión Teplý Vrch
MRK	Marginalizovaná rómska komunita
MŠ	Materská škola
NPRSS 2021-2030	Národné priority rozvoja sociálnych služieb 2021-2030
OZ / o.z.	Občianske združenie
SNP	Slovenské národné povstanie
SODB 2021	Sčítanie osôb, domov a bytov 2021
SR	Slovenská republika
SWOT	SWOT analýza, analýza silných a slabých stránok
ŠR	Štátny rozpočet
TJ	Telovýchovná jednotka
VÚC	Vyšší územný celok
Z.z.	Zbierka zákonov
Zb.	Zbierka zákonov
ZŠ	Základná škola

1. Úvod

Komunitné plánovanie sociálnych služieb je proces, ktorým sa mapuje dopyt a ponuka sociálnych služieb komunity. Predstavuje metódu, prostredníctvom ktorej je možné na úrovni samosprávy plánovať sociálne služby tak, aby zodpovedali potrebám jednotlivých skupín občanov a zároveň boli v súlade s miestnymi špecifikami. Každá samospráva tiež zvažuje finančné možnosti, personálne kapacity v tejto oblasti a plánuje poskytovanie sociálnych služieb čo najefektívnejšie a najúčinnnejšie. Poslednou fázou plánovania je vyhodnotenie, do akej miery boli dosiahnuté, naplnené ciele a priority. Vo svojej podstate ide o cyklický a otvorený proces. Ide o proces, ktorý pomáha v spolupráci s komunitou na plánovaní a poskytovaní lepších a kvalitnejších služieb, ktoré budú znamenať prínos a pozitívnu zmenu v životoch ľudí.

Komunita pochádza z latinského slova „*communitas*“ ktorý znamená pospolitosť, spoločenstvo. Tvorí ju skupina ľudí, ktorých zoskupuje geografický, politický, sociálny, alebo ekonomický aspekt. Pre potreby komunitného plánovania sa komunitou rozumie skupina obyvateľov, ktorá je vymedzená územne a sociálne a v ktorej jednotlivci spolupracujú, poskytujú vzájomnú podporu a starostlivosť v rámci komunity. Územné vymedzenie znamená vzťah k miestu svojho bydliska a jeho okoliu, podobnú alebo rovnakú sociálnu, ekonomickú a spoločenskú úroveň obyvateľov toho istého územia. Sociálnu komunitu vymedzujú rovnaké, podobné sociálne znaky, prevažne sociálneho znevýhodnenia.

Sociálna služba predstavuje pomoc prijímateľom (ľuďom) služieb v situácii, keď si ju nevedia zabezpečiť sami. Zákon o sociálnych službách ju definuje ako odbornú, činnosť, obslužnú činnosť alebo ďalšiu činnosť či súbor týchto činností, ktoré sú zamerané na:

- prevenciu, riešenie alebo zmiernenie nepriaznivej sociálnej situácie fyzickej osoby, rodiny alebo komunity,
- zachovanie, obnovu alebo rozvoj schopnosti fyzickej osoby viesť samostatný život a na podporu jej začlenenia do spoločnosti,
- zabezpečenie nevyhnutných podmienok na uspokojenie základných životných potrieb fyzickej osoby,
- riešenie krízovej sociálnej situácie fyzickej osoby a rodiny,
- zabezpečenie starostlivosti o dieťa z dôvodu situácie v rodine, ktorá vyžaduje pomoc pri starostlivosti o dieťa.

Okrem potrieb komunity je však dôležité zväžiť aj potreby a možnosti poskytovateľov služieb a možnosti tých, ktorí poskytujú zdroje na napĺňovanie potrieb. Plánovanie a poskytovanie sociálnych služieb predstavuje otvorený proces aktívnej spolupráce trvalých partnerstiev účastníkov zadávateľa, poskytovateľov, prijímateľov sociálnych služieb a ostatnej verejnosti.

Zadávatel' sociálnych služieb je zo zákona zodpovedný za zabezpečenie sociálnych služieb v príslušnom území. V systéme verejnej správy na Slovensku sú obstarávateľmi služieb obce a kraje, ktoré nesú hlavnú zodpovednosť za ich kvalitu a dostupnosť.

Poskytovateľ sociálnych služieb predstavuje subjekt (obec, právnická osoba zriadená obcou a pod.) poskytujúci sociálne služby po splnení zákonom stanovených pripomienok. Môže ísť o verejného (obec, resp. právnická osoba zriadená/založená obcou alebo samosprávnym krajom) alebo neverejného poskytovateľa sociálnej služby (musí byť zapísaný do registra poskytovateľov sociálnych služieb, ktorý vedie vyšší územný celok).

Prijímateľom sociálnych služieb je osoba, ktorá využíva sociálne služby, pretože sa ocitla v nepriaznivej sociálnej situácii.

1.1 Legislatívny rámec komunitného plánovania sociálnych služieb

Jednotky územnej samosprávy plnia úlohy v zmysle zákona č. 369/1990 Zb. o obecnom zriadení na úseku sociálnej pomoci (§4 ods. 3 písm. p). Rozsah a úlohy v oblasti sociálnej pomoci pre miestnu samosprávu sú definované najmä zákonmi:

- Zákon č. 369/1990 Zb. o obecnom zriadení,
- Zákon č. 448/2008 Z. z. o sociálnych službách,
- Zákon č. 305/2005 Z. z. o sociálno-právnej ochrane a sociálnej kuratele,
- Zákon č. 417/2013 Z. z. o pomoci v hmotnej núdzi,
- Zákon č. 36/2005 Z. z. o rodine,
- Zákon č. 5/2004 Z. z. o službách zamestnanosti.

Zákon o sociálnych službách definuje kompetencie a pôsobnosť miestnej aj regionálnej samosprávy, poskytovanie alebo zabezpečovanie vybraných druhov sociálnych služieb, posudzovanie odkázanosti občanov na vybrané sociálne služby, plánovanie a rozvoj sociálnych služieb.

1.2 Východisková situácia a dokumenty nadväzujúce na tvorbu komunitného plánu

Komunitné plány sociálnych služieb predstavujú krátkodobý až strednodobý programový dokumentu v konkrétnej oblasti sociálnej politiky miestnej samosprávy. Ako nástroj rozvojových procesov sociálnej politiky v oblasti sociálnych služieb stanovuje ciele, opatrenia a konkrétne aktivity na zabezpečenie rozvoja sociálnych služieb, ktoré vyplývajú z rôznych dokumentov a zákonov. KPSS podobne ako programy hospodárskeho rozvoja a sociálneho rozvoja pri vypracovaní reagujú na regionálne, národné a medzinárodné dokumenty.



Dokument bol spracovaný v rámci projektu financovaného z Európskeho sociálneho fondu - „Podpora koordinačných a implementačných kapacít regionálneho rozvoja v okrese Rimavská Sobota“, kód projektu v ITMS2014+: 314011APW4



Európska únia
Európsky sociálny fond

Dokumenty oblasti sociálnej politiky nadnárodnej úrovni:

- Amsterdamská zmluva – Hlava XI (Sociálna politika, všeobecné a odborné vzdelávanie a mládež),
- Lisabonská zmluva – program radikálnej obnovy EÚ v ekonomickej a sociálnej oblasti,
- Dohovor o ochrane ľudských práv a základných slobôd,
- Dohovor o právach dieťaťa,
- Dohovor o právach osôb so zdravotným postihnutím,
- Európska sociálna charta.

Dokumenty oblasti sociálnej politiky národnej úrovni:

- Stratégia dlhodobej starostlivosti v SR
- Národný akčný plán prechodu z inštitucionálnej na komunitnú starostlivosť na roky 2022 – 2026
- Národné priority rozvoja sociálnych služieb na roky 2021 – 2030
- Národná stratégia deinštitucionalizácie systému sociálnych služieb a náhradnej starostlivosti.

Uvedené dokumenty všetkých úrovní, zákony z oblasti sociálnej politiky, sociálnych služieb predstavujú základné východiská pre začiatok procesu tvorby komunitného plánu sociálnych služieb.

1.3 Sociálne služby, ich charakteristika

Sociálna služba je pomoc prijímateľom (ľuďom) služieb v situácii, keď si ju nevedia zabezpečiť sami. Podľa zákona o sociálnych službách ide o odbornú činnosť, obslužnú činnosť alebo ďalšiu činnosť či súbor týchto činností.

Nepriaznivou sociálnou situáciou sa rozumie ohrozenie fyzickej osoby sociálnym vylúčením alebo obmedzenie jej schopnosti sa spoločensky začleniť a samostatne riešiť problémy:

- z dôvodu, že nemá zabezpečené nevyhnutné podmienky na uspokojenie základných životných potrieb,
- pre svoje životné návyky, spôsob života, závislosť od návykových látok alebo návykových škodlivých činností,
- pre ohrozenie jej vývoja z dôvodu jej zdravotného postihnutia, ak ide o dieťa do siedmich rokov veku,
- pre ťažké zdravotné postihnutie alebo nepriaznivý zdravotný stav,
- z dôvodu, že dovŕšila vek potrebný na nárok na starobný dôchodok,
- pre výkon opatrovania fyzickej osoby s ťažkým zdravotným postihnutím,



Dokument bol spracovaný v rámci projektu financovaného z Európskeho sociálneho fondu - „Podpora koordinačných a implementačných kapacít regionálneho rozvoja v okrese Rimavská Sobota“, kód projektu v ITMS2014+: 314011APW4



Európska únia
Európsky sociálny fond

- pre ohrozenie správaním iných fyzických osôb alebo, ak sa stala obeťou správania iných fyzických osôb,

- pre zotrúvanie v priestorovo segregovanej lokalite s prítomnosťou koncentrovanej a generačne reprodukovanej chudoby,

- i z dôvodu straty bývania alebo ohrozenia stratou bývania.

Zákon o sociálnych službách tiež určuje druh a formy sociálnych služieb. Druh, forma sociálnej služby a rozsah poskytovania sa určujú podľa nepriaznivej sociálnej situácie a pri sociálnych službách § 34 až § 41 aj podľa odkázanosti fyzickej osoby na pomoc inej fyzickej osoby.

Sociálne služby podľa druhu sa členia na:

- Sociálne služby krízovej intervencie:
 - o terénna sociálna služba krízovej intervencie,
 - o poskytovanie sociálnej služby v zariadeniach,
 - nízkoprahové denné centrum,
 - integračné centrum,
 - komunitné centrum,
 - nocľaháreň,
 - útulok,
 - domov na polceste,
 - zariadenie núdzového bývania
 - o nízkoprahová sociálna služba pre deti a rodinu,
- Sociálne služby na podporu rodiny s deťmi:
 - o pomoc pri osobnej starostlivosti o dieťa,
 - o pomoc pri osobnej starostlivosti o dieťa v zariadení dočasnej starostlivosti o deti,
 - o služba na podporu zosúladenia rodinného a pracovného života,
 - o služba na podporu zosúladenia rodinného života a pracovného života v zariadení starostlivosti o deti do troch rokov veku dieťaťa,
 - o služba včasnej intervencie,
- Sociálne služby na riešenie nepriaznivej sociálnej situácie z dôvodu ťažkého zdravotného postihnutia, nepriaznivého zdravotného stavu alebo z dôvodu dovŕšenia dôchodkového veku:
 - o poskytovanie sociálnej služby v zariadeniach pre fyzické osoby, ktoré sú odkázané na pomoc inej fyzickej osoby, a pre fyzické osoby, ktoré dovŕšili dôchodkový vek,
 - zariadenie podporovaného bývania,
 - zariadenie pre seniorov,
 - zariadenie opatrovateľskej služby,
 - rehabilitačné stredisko,
 - domov sociálnych služieb,

- špecializované zariadenie,
 - denný stacionár,
- domáca opatrovateľská služba
- prepravná služba,
- sprievodcovská služba a predčitateľská služba,
- tlmočnická služba
- sprostredkovanie osobnej asistencie,
- požičiavanie pomôcok,
- Sociálne služby s použitím telekomunikačných technológií:
 - monitorovanie a signalizácia potreby pomoci,
 - krízová pomoc poskytovaná prostredníctvom telekomunikačných technológií,
- Podporné služby:
 - odľahčovacia služba,
 - pomoc pri zabezpečení opatrovníckych práv a povinností,
 - poskytovanie sociálnej služby v dennom centre,
 - podpora samostatného bývania,
 - poskytovanie sociálnej služby v jedálni,
 - poskytovanie sociálnej služby v práci,
 - poskytovanie sociálnej služby v stredisku osobnej hygieny.

Sociálne služby sa poskytujú ambulantnou, terénnou, pobytovou formou alebo inou formou podľa nepriaznivej sociálnej situácie a prostredia, v ktorom sa fyzická osoba zdržiava.

Ambulantná forma sociálnej služby sa poskytuje fyzickej osobe, ktorá dochádza, je sprevádzaná alebo je dopravovaná do miesta poskytovania sociálnej služby. Miesto poskytovania ambulantnej sociálnej služby môže byť aj zariadenie. Pri ambulantnej sociálnej službe sa neposkytuje pranie, žehlenie a údržba bielizne a šatstva.

Terénna forma sociálnej služby sa poskytuje fyzickej osobe v jej prirodzenom sociálnom prostredí alebo v jej domácom prostredí. Terénnu formu sociálnej služby možno poskytovať aj prostredníctvom terénnych programov, ktorých cieľom je predchádzať sociálnemu vylúčeniu fyzickej osoby, rodiny, komunity, ktoré sú v nepriaznivej sociálnej situácii. Terénne programy sa vykonávajú odbornými činnosťami.

Pobytová sociálna služba v zariadení sa poskytuje, ak súčasťou sociálnej služby je ubytovanie. Pobytová sociálna služba sa poskytuje ako celoročná sociálna služba alebo týždenná sociálna služba. Pobytovú sociálnu službu možno maloletému dieťaťu poskytnúť len s písomným súhlasom zákonného zástupcu, osobe pozbavenej spôsobilosti na právne úkony len s písomným súhlasom fyzickej osoby, ktorú súd ustanovil za opatrovníka.

Poskytovanie terénnej alebo ambulantnej sociálnej služby má prednosť pred pobytovou sociálnou službou. Ak terénna forma sociálnej služby alebo ambulantná sociálna služba nie je vhodná, účelná alebo dostatočne nerieši nepriaznivú sociálnu situáciu fyzickej osoby, poskytujú

sa pobytová forma. Pri pobytovej forme sociálnej službe má prednosť týždenná pobytová sociálna služba pred celoročnou pobytovou sociálnou službou.

Sociálne služby možno poskytovať aj inými formami ako napríklad telefonicky alebo s použitím telekomunikačných technológií, ak je to účelné.

2. Analytická časť

Združenie Mikroregión Teplý Vrch je neziskovou organizáciou, ktorá svoje prostriedky používa na rozvoj samospráv mikroregiónu. Hlavnou úlohou je koordinácia činností obcí i ostatných subjektov v regióne vo všetkých oblastiach regionálneho rozvoja, s cieľom skvalitniť životné podmienky obyvateľov tohto regiónu v zmysle trvalo udržateľného rozvoja. Zároveň združenie zabezpečuje spoločné vystupovanie i propagáciu Mikroregiónu Teplý Vrch navonok. Za týmto účelom vykonáva združenie predovšetkým tieto činnosti:

1. Rozvoj miestnej demokracie a partnerskej spolupráce obcí a miestnych subjektov.
2. Koordinácia činností smerujúcich k trvalo udržateľnému rozvoju územia.
3. Vlastná činnosť smerujúca k podpore a oživovaniu regionálnej ekonomiky s využitím miestnych zdrojov a ďalšie činnosti podľa potreby mikroregiónu.
4. Predkladať vecne príslušným orgánom návrhy na riešenie problémov miestnej územnej samosprávy.
5. Obhajovať spoločné záujmy a práva členských obcí pri rešpektovaní ich autonómneho postavenia, v súlade Európskou chartou miestnej samosprávy, Ústavou SR a zákonmi Slovenskej republiky.

Tabuľka 1 Základné údaje mikroregiónu Teplý Vrch

Názov združenia	Mikroregión Teplý Vrch – združenie obcí
Sídlo	Teplý Vrch 80 980 23 Teplý Vrch Slovenská republika
Registrový úrad	Okresný úrad Banská Bystrica
IČO	37821598
DIČ	2021592342
Dátum vzniku	23.10.1998

Zdroj: Mikroregión Teplý Vrch

2.1 Sociálno – demografická analýza

Analýza sociologických a demografických údajov mikroregiónu Teplý Vrch má za cieľ poskytnúť aktérom procesu plánovania komunitného plánu sociálnych služieb deskripciu hlavných skupín komunity z hľadiska ich možných nárokov na poskytovanie sociálnych služieb a predstavuje dôležitý nástroj pre prispôsobenie ponuky skutočným potrebám obyvateľov.



Dokument bol spracovaný v rámci projektu financovaného z Európskeho sociálneho fondu - „Podpora koordinačných a implementačných kapacít regionálneho rozvoja v okrese Rimavská Sobota“, kód projektu v ITMS2014+: 314011APW4



Európska únia
Európsky sociálny fond

K základným dátovým zdrojom pri tvorbe uvedenej podkapitoly patrili verejne dostupné databázy Štatistického úradu SR (SODB 2021, Moja obec v štatistikách), údaje budú doplnené o obecné štatistiky.

Jedným z hlavných demografických ukazovateľov charakterizujúcich smerovanie každého spoločenstva je vývoj počtu obyvateľov. V posledných rokoch možno sledovať klesajúci trend počtu obyvateľov. Rozdiel medzi začiatkom a koncom sledovaného obdobia v počte obyvateľov je 28. Mikroregión evidoval najviac obyvateľov 2762 v roku 2014 a najmenej v roku 2022, v počte 2544 obyvateľov.

Tabuľka 2 Vývoj počtu obyvateľov v mikroregióne Teplý Vrch

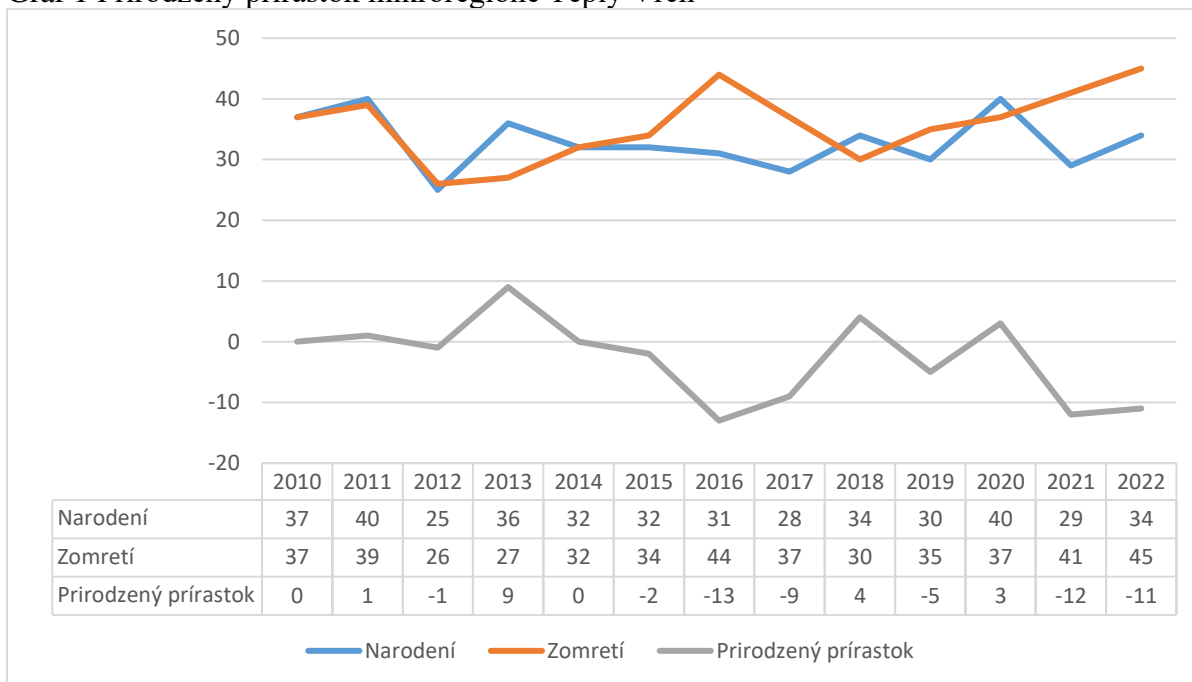
Rok	Počet obyvateľov	Počet žien	Počet mužov
2010	2572	1270	1302
2011	2714	1319	1395
2012	2702	1303	1399
2013	2730	1317	1413
2014	2762	1333	1429
2015	2748	1334	1414
2016	2718	1318	1400
2017	2697	1316	1381
2018	2659	1290	1369
2019	2649	1289	1360
2020	2659	1290	1369
2021	2549	1234	1315
2022	2544	1228	1316

Zdroj: ŠÚ SR (Moja obec v štatistikách, vlastné spracovanie)

V mikroregióne Teplý Vrch najväčšiu skupinu 1669 (65,84 %) obyvateľov v roku 2021 k 1.1. tvorila veková skupina produktívneho veku (15-65 rokov), druhú skupinu 508 (20,04 %) obyvateľov veková skupina predproduktívneho obyvateľstva (0-14 rokov) a najmenej početná (358 / 14,12 % obyvateľov) je veková skupina poproduktívneho obyvateľstva. Priemerný vek obyvateľov mikroregiónu Teplý Vrch k 1.1.2021 na základe dát SODB2021 bol 39,49 rokov. Vzhľadom k dátumu uvádzaniu dát sčítania obyvateľov, domov a bytov 2021 k 1.1. a údajmi databázy Štatistického úradu – Moja obec v štatistikách k 31.12. daného roku vznikajú rozdiely v počtoch uvádzaných dát.

Demografický ukazovateľ prírastku vychádza z ukazovateľov počtu živonarodených a zomretých. Mikroregión Teplý Vrch má zo strednodobého hľadiska vyšší počet zomretých v porovnaní so živonarodenými. Prirodzený prírastok obyvateľov v sledovanom období popisuje graf č. 2.

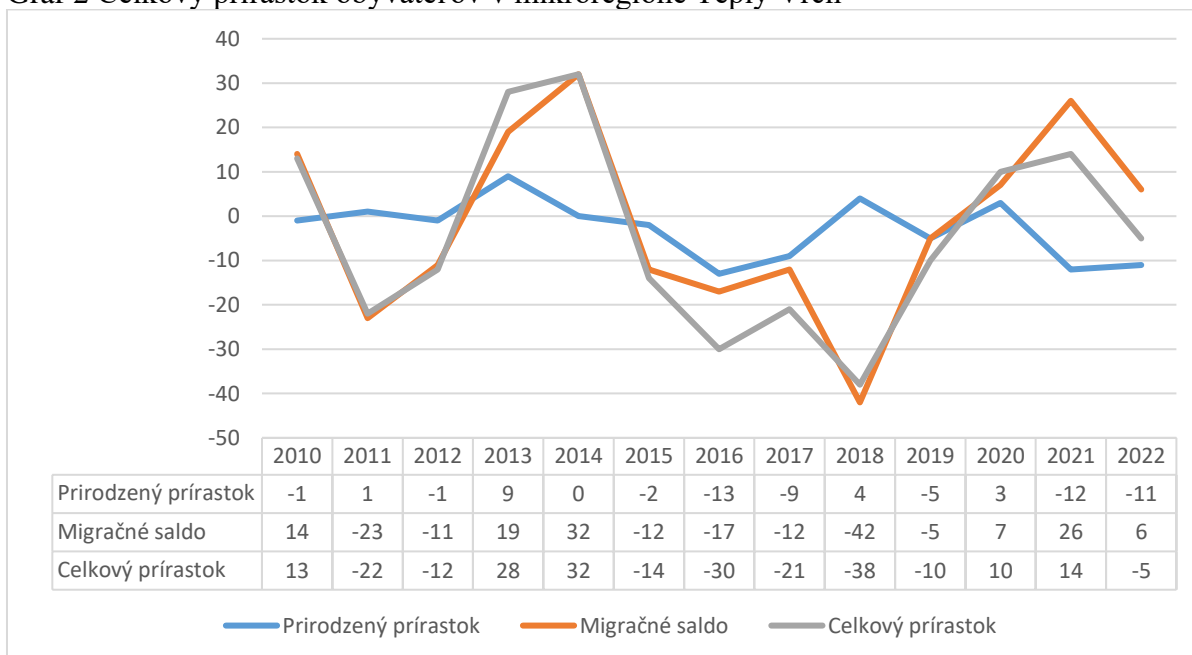
Graf 1 Prirodzený prírastok mikroregiónu Teplý Vrch



Zdroj: ŠÚ SR (Moja obce v štatistikách, vlastné spracovanie)

Ukazovateľ celkového prírastku sa odvíja od dvoch ďalších ukazovateľov – prirodzeného prírastku a migračného salda. Celkový prírastok obyvateľov mikroregiónu v sledovanom období rokov 2010 až 2022 popisuje graf č.3.

Graf 2 Celkový prírastok obyvateľov v mikroregiónu Teplý Vrch



Zdroj: ŠÚ SR (Moja obce v štatistikách, vlastné spracovanie)

Vzdelanostnú štruktúru mikroregiónu tvorí v značnej časti nízko kvalifikované obyvateľstvo. Základné vzdelanie má 918 obyvateľov (43,20 %), stredoškolské 1016 obyvateľov (47,82 %), vysokoškolské vzdelanie 191 obyvateľov (8,98 %). Dáta výsledkov Sčítania obyvateľov, domov a bytov 2021 predstavujú stav k 1.1.2021.

Tabuľka 3 vzdelanostná štruktúra obyvateľov

Stupeň vzdelania	Počet obyvateľov
Základné	918
Stredoškolské	1016
Vysokoškolské	191
Spolu	2125

Zdroj: SODB2021 (Moja obec, vlastné spracovanie)

Vzdelávanie predstavuje medzi preventívnymi a pomocnými aktivitami samostatnú a z hľadiska významu prominentnú kapitolu, čo môžeme objasniť mimoriadnou silou kauzálnej väzby negatívnych a krízových situácií na predchádzajúcu nedostatočnú prípravu na profesionálny život a následnými komplikáciami pri hľadaní uplatnenia na trhu práce.

Samosprávy mikroregiónu Teplý Vrch v rámci existujúcich kompetencií zabezpečujú výchovno-vzdelávací proces vo formálnych vzdelávacích zariadeniach, ktorými sú zariadenia predškolskej výchovy a základné školy v MR Teplý Vrch.

Predprimárne vzdelávanie je výchova a vzdelávanie poskytované deťom vo veku od 3 do 5 rokov. V súčasnosti sa ako problém v poskytovaní predprimárneho vzdelávania identifikovala nedostatočná dostupnosť kvalitných a cenovo prístupných zariadení starostlivosti o deti v predškolskom veku, čo je jedným z významných faktorov podieľajúcich sa na znížení celkovej zaškolenosti detí, i bariérou pre návrat žien po materskej dovolenke na trh práce. Zároveň sa tak limituje využívanie predškolského vzdelávania k vytváraniu ich osobnosti, zlepšovaniu ich študijných predpokladov a kľúčových zručností pre život a sociálnej integrácie detí. S cieľom zlepšiť študijné výsledky žiakov v škole, kľúčových kompetencií i integráciu marginalizovaných rómskych komunít a zvýšiť účasť žien na trhu práce by mal štát podporovať zvýšenie participácie detí na predprimárnom vzdelávaní v materských školách.

Deti z obcí, kde sa nenachádza MŠ navštevujú tieto zariadenia v obci Padarovce, Teplý Vrch a Veľký Blh.

Vzdelávanie na základnej škole je etapou, ktorej sa povinne zúčastňujú všetky deti a ktorá je pre všetky deti do veľkej miery rovnaká. Prechod z domáceho prostredia, prípadne menej formalizovaného prostredia predškolských zariadení, je pre dieťa dôležitým krokom v jeho psychicko-sociálnom vývoji.

Počas pobytu v škole si osvojuje návyky, hodnoty a modely vzťahov, ktoré bude využívať celý život. Z hľadiska prípravy na povolanie tu získava teoretické základy a praktické zručnosti pre jeho ďalší rozvoj vo vyšších stupňoch vzdelávania.



Dokument bol spracovaný v rámci projektu financovaného z Európskeho sociálneho fondu - „Podpora koordinačných a implementačných kapacít regionálneho rozvoja v okrese Rimavská Sobota“, kód projektu v ITMS2014+: 314011APW4



Európska únia
Európsky sociálny fond

Ekonomicky aktívnych obyvateľov v mikroregióne Teplý Vrch k 1.1.2021 na základe zistených údajov SODB 2021 bolo 1134. Samosprávy nedisponujú vlastnou databázou o zamestnaní svojich obyvateľov. K dispozícii sú v súčasnosti údaje SODB 2021 (dáta k 1.1.2021).

Okres Rimavská Sobota od roku 2015 sa nachádza v zozname najmenej rozvinutých okresov na Slovensku. Medzi okresmi na Slovensku patrí dlhodobo medzi okresy s najvyššou úrovňou nezamestnanosti (tabuľka č.3).

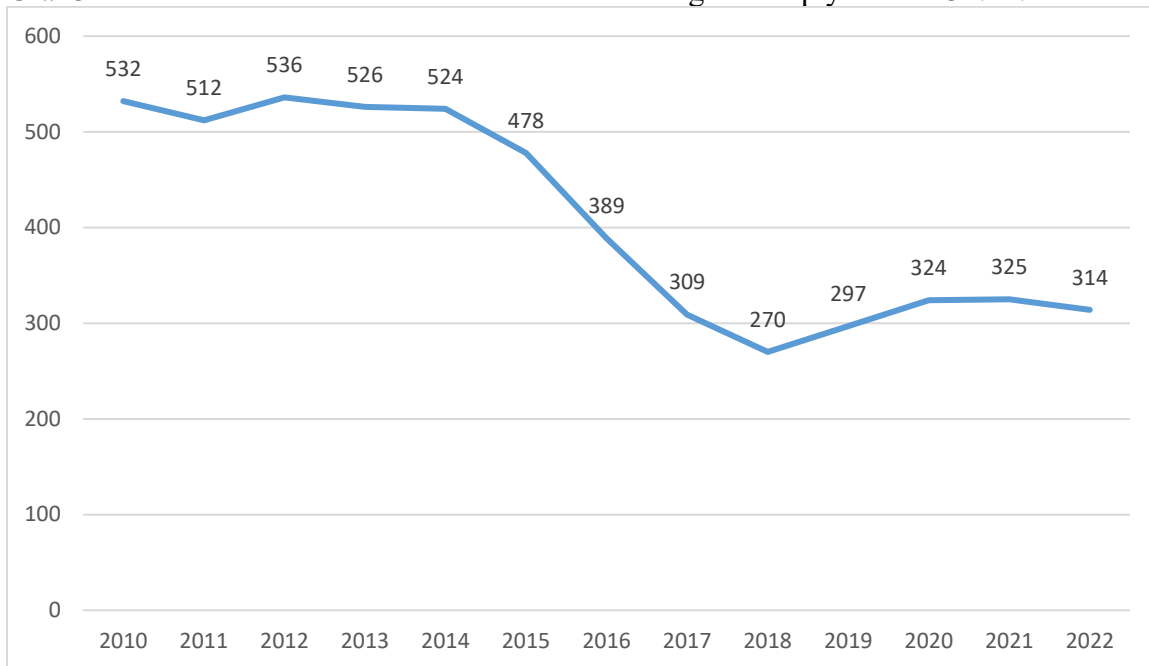
Tabuľka 3 Nezamestnanosť v okrese Rimavská Sobota v rokoch 2010-2022 (v %)

Okres Rimavská Sobota	Ženy	Muži	Spolu
2010	33,26	33,96	33,64
2011	34,98	34,25	34,59
2012	35,22	35,92	35,59
2013	30,43	31,97	31,24
2014	29,34	30,28	29,84
2015	27,81	27,08	27,42
2016	26,14	23,17	24,58
2017	21,82	15,47	18,48
2018	18,98	13,45	16,15
2019	17,78	12,56	15,14
2020	21,21	19,21	20,26
2021	20,98	18,88	19,90
2022	21,87	17,12	19,39

Zdroj: Štatistický úrad SR (DATAcube)

Obce mikroregiónu nemajú k dispozícii štatistiku o osobách, ktorí pracujú v zahraničí, skrytej nezamestnanosti, nezamestnanosť ľudí, ktorí nie sú evidovaní ako uchádzači o zamestnanie, alebo boli z evidencie z rôznych dôvodov vyradení, nie je možné zistiť. V mikroregióne bol zaznamenaný počas sledovaného obdobia 2010 – 2022 nerovnomerný klesajúci trend uchádzačov o zamestnanie. Podľa sledovaných hodnôt najvyšší počet uchádzačov o zamestnanie bol v roku 2012 a to 536 osôb. Najnižší počet uchádzačov bol evidovaný v roku 2018 v počte 270 osôb. Vývoj počtu uchádzačov o zamestnanie v mikroregióne popisuje graf č. 4 nižšie.

Graf 3 Evidovanie uchádzači o zamestnanie v mikroregióne Teplý Vrch k 31.12.

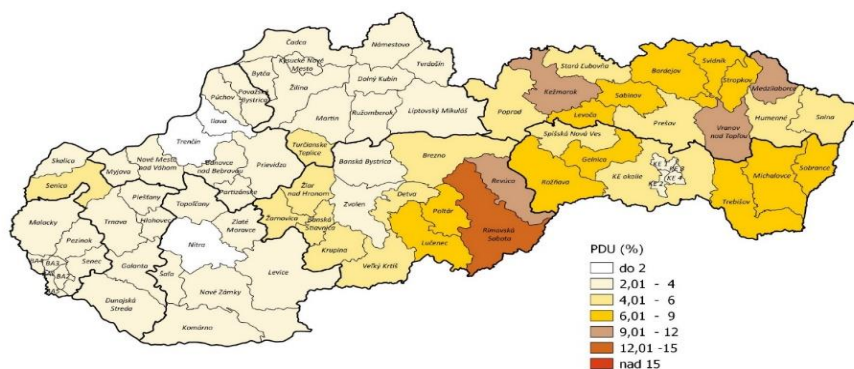


Zdroj: Štatistický úrad SR (DATAcube)

Zníženú šancu umiestniť sa na trhu práce majú hlavne znevýhodnení uchádzači o zamestnanie napr. občania nad 50 rokov, absolventi, občania so zmenenou pracovnou schopnosťou, občania s nízkou úrovňou vzdelania a dlhodobo nezamestnaní. Kým uchádzači o zamestnanie vo vyššom veku je typické, že nie sú schopní pružne reagovať na zmeny trhu práce, absolventi majú problém kvôli nedostatočnej praxi. Uvedené údaje odzrkadľujú trend odlivu obyvateľstva za prácou z regiónu a najvyšší podiel uchádzačov o zamestnanie v okrese Rimavská Sobota (graf č.5).

Graf 4 podiel disponibilných UoZ v produktívnom veku na počte obyvateľov v produktívnom veku (PDU) v okresoch SR k 30.4.2023

Podiel disponibilných UoZ v produktívnom veku na počte obyvateľov v produktívnom veku (PDU) v okresoch SR k 30.04.2023



Ústredie práce, sociálnych vecí a rodiny Bratislava

Zdroj: Ústredie práce, sociálnych vecí a rodiny



Dokument bol spracovaný v rámci projektu financovaného z Európskeho sociálneho fondu - „Podpora koordinačných a implementačných kapacít regionálneho rozvoja v okrese Rimavská Sobota“, kód projektu v ITMS2014+: 314011APW4



Európska únia
Európsky sociálny fond

Občania so sociálnymi a spoločenskými problémami sú svojim zložením najrôznorodjšou sociálnou skupinou v mikroregióne. Z toho dôvodu sú ich potreby, prístupy, formy a nástroje sociálnej pomoci vo vzťahu k tejto sociálnej skupine rôznorodé. K uvedenej sociálnej skupine radíme:

- osoby bez domova,
- osoby prepustené z výkonu trestu odňatia slobody a ústavu na výkon väzby,
- dlhodobo nezamestnaní uchádzači o zamestnanie,
- občania spoločensky neprispôsobiví,
- osoby závislé na návykových, omamných látkach,
- marginalizovaná rómska komunita.

Vzhľadom k rôznorodosti ohrozených skupín obyvateľstva a neexistencii uspokojivých štatistických údajov v požadovanej štruktúre a skladbe je možné ich počet a zvlášť v niektorých jej kategóriách len odhadnúť. Dlhodobo nezamestnaní obyvatelia obce ako potencionálni klienti sociálnych služieb vyžadujú osobitnú pozornosť, analýzu a prístup. Uvedená skupina s marginalizovanou rómskou komunitou patria medzi najviac ohrozené skupiny sociálnou exklúziou. Ich sociálnu situáciu už dlhodobo determinuje vysoká miera nezamestnanosti, závislosť na dávkach sociálneho systému, nízka úroveň dosiahnutého vzdelania, nízka úroveň bývania, nezodpovedný prístup k životu a užívanie návykových látok. Je potrebné podotknúť, že dlhodobé sociálne dávky a príspevky udržiavajú v niektorých jednotlivcoch pasivitu, nevyplývajú na človeka motivačne, aby zmenili svoju sociálnu a životnú situáciu.

Obce v rámci svojich finančných možností podporuje ich začlenenie do spoločnosti. Ak vezmeme prevenciu ako celok od sekundárnej po primárnu, ako predchádzanie vzniku nežiaducich spoločenských situácií včasným odstraňovaním ich príčin, tak zameranie sociálnej prevencie by malo byť najvyšším princípom predchádzania patologických javov a krízovým situáciám v rodinách.

Jednou z možností riešenia uvedených nepriaznivých sociálnych situácií je inštitút osobitného príjemcu dávky v hmotnej núdzi aby sa dávky sociálneho systému využívali na ten účel, na ktorý sú poskytované štátom. Vyhľadávanie, nápravné a rehabilitačné postupy na dosiahnutie pozitívnej zmeny spadajú pod kompetencie samosprávy, aby mohli v súčasnosti s rodinou zabezpečiť základné životné podmienky.

Marginalizovaná rómska komunita v Mikroregióne Teplý Vrch

Počet rómskeho obyvateľstva, vo všeobecnosti z historických a kultúrnych príčin sužovaného vyššou mierou výskytu negatívnych a krízových sociálnych javov má stúpajúcu tendenciu. Zároveň kvôli pomerne dramatickému emigračnému pohybu majoritného obyvateľstva v mladšom, ekonomicky aktívnom veku – ktorý dokázal z hľadiska celkovej populácie viac než zneutralizovať populačný nárast rómskej menšiny – naďalej klesá intenzita hospodárskeho života v obciach MR TV, a tým sekundárne aj prirodzená integračná kapacita komunity, teda počet príležitostí prekonať sociálne vylúčenie a vymaniť sa z trvalej negatívnej



sociálnej situácie. Súbeh týchto dvoch faktorov bude v skorej i vzdialenejšej budúcnosti predstavovať veľkú výzvu pre verejné politiky na lokálnej úrovni.

Na základe všeobecne známych sociologických zákonitostí musíme v takto rýchlo rastúcej populácii predpokladať tendenciu k pyramídovej vekovej štruktúre so širokou základňou mladých vekových kohort. Typickou podskupinou adresátov sociálnych služieb z rómskej populácie je preto v súčasnosti skupina detí a mladých rodín s deťmi. Už predbežne možno konštatovať, že pri analýze potrieb cieľovej skupiny detí bude nutné prihliadať na rastúci podiel mladých osôb postihnutých negatívnymi následkami sociálnej vylúčenosti na etnokultúrnom podklade. Dá sa však predpokladať, že v priebehu času bude s progresiou osôb z etnicky vylúčeného zázemia do vyšších vekových kategórií dochádzať k prenášaniam bremena etnokultúrne podmieneného sociálneho ohrozenia do ďalších životných situácií, a následkom toho i k formovaniu nových problémových podskupín charakterizovaných napr. kumuláciou so znevýhodňujúcimi faktormi charakteristickými pre produktívny a postproduktívny vek. Vekové dopĺňanie rómskej minority v populácii preto môže v strednodobom horizonte znamenať zvýšený výskyt sociálne a kultúrne podmienených negatívnych a krízových javov typických pre produktívny vek (alkoholizmus, nezamestnanosť, domáce násilie, kriminalita) a v dlhodobom horizonte i pre seniorský vek.

Opatrenia zamerané na osoby v mladom veku majú najvyššiu šancu prerušiť kauzálny reťazec, vedúci od nízkeho dosiahnutého vzdelania cez nízku úspešnosť na trhu práce až k rozvoju ďalších negatívnych sociálnych javov.

V roku 2019 bol evidovaný podiel rómskeho obyvateľstva v šiestich samosprávach mikroregiónu. Tabuľka 3 nižšie popisuje podiel rómskych obyvateľov evidovaných v Atlase rómskych komunit 2019 v samosprávach mikroregiónu Teplý Vrch.

Tabuľka 4 Samosprávy MR TV - Atlas rómskych komunit 2019

Obec	Počet obyvateľov	Podiel rómskych obyvateľov (intervaly)
Dražice	272	51 % - 60 %
Hostišovce	234	81 % - 90 %
Chvalová	200	41 % - 50 %
Lipovec	102	71 % - 80 %
Slizké	237	81 % - 90 %
Španie Pole	78	51 % - 60 %

Zdroj: Atlas rómskych komunit 2019, vlastné spracovanie

Menšie sociálne ohrozené skupiny obyvateľstva

Jedná sa zväčša o osoby v produktívnom veku, ktorých krízová sociálna situácia vznikla následkom radikálne antisociálneho až kriminálneho správania zo strany samotných postihnutých alebo ich okolia (alkoholizmus, narkománia, domáce násilie, násilná a majetková trestná činnosť a pod.). Takéto prípady si zväčša vyžadujú bezprostrednú krízovú intervenciu.



Dokument bol spracovaný v rámci projektu financovaného z Európskeho sociálneho fondu - „Podpora koordinačných a implementačných kapacít regionálneho rozvoja v okrese Rimavská Sobota“, kód projektu v ITMS2014+: 314011APW4



Európska únia
Európsky sociálny fond

Významnou službou poskytovanou na komunitnej úrovni pre tieto cieľové skupiny je núdzové ubytovanie na obmedzenú dobu, bez ktorého zvyčajne prudko klesá úspešnosť iných resocializačných aktivít.

Z vývoja demografických trendov a údajov samospráv mikroregiónu Teplý Vrch z strednodobého a dlhodobého hľadiska k cieľovým skupinám pre ktorých je potrebné plánovanie sociálnych služieb patria:

- rodina, deti a mládež,
- seniori,
- osoby so zdravotným postihnutím,
- osoby v ťažkých životných situáciách, marginalizované skupiny obyvateľstva.

2.2 Analýza poskytovaných sociálnych služieb v obci

Cieľom tejto podkapitoly je analýza stavu poskytovaných sociálnych služieb v územnom obvode MR Teplý Vrch, vrátane vyhodnotenia materiálno-technického vybavenia sociálnych služieb a vzdelanostnej štruktúry zamestnancov poskytovateľa sociálnej služby. Pri analýze poskytovaných sociálnych služieb v MR TV ich budeme v súlade so Zákonom o sociálnych službách klasifikovať podľa druhu, formy a rozsahu poskytovania.

Zariadenia zdravotných a sociálnych služieb sú na území mikroregiónu Teplý Vrch limitované z dôvodu nedostatku zdrojov finančných, materiálnych a personálnych. Obyvatelia Mikroregiónu využívajú služby uvedených zariadení v okresnom meste Rimavská Sobota, v meste Hnúšťa a v obci Veľký Blh, ktorý je juhovýchodnej časti mikroregiónu najbližší. Občiansku vybavenosť v oblastiach zdravotnej a sociálnej starostlivosti mikroregiónu Teplý Vrch a obce Veľký Blh ako bývalého člena s najväčším počtom obyvateľov mikroregiónu popisuje tabuľka č.5 nižšie.

Tabuľka 5 Prehľad občianskej vybavenosti v mikroregióne Teplý Vrch

Zdravotné služby	Počet
Všeobecná ambulancia pre deti a dorast	1
Všeobecná ambulancia pre dospelých	1
Lekári špecialisti (stomatológ, gynekológ)	2
Ambulancia rýchlej zdravotnej pomoci	1
Lekárne	1
Sociálne služby	
Komunitné centrum	1
Domov dôchodcov a domov sociálnych služieb	0
Domov sociálnych služieb	1
Domov dôchodcov	0
Stanica opatrovateľskej služby pre deti	0



Dokument bol spracovaný v rámci projektu financovaného z Európskeho sociálneho fondu - „Podpora koordinačných a implementačných kapacít regionálneho rozvoja v okrese Rimavská Sobota“, kód projektu v ITMS2014+: 314011APW4



Európska únia
Európsky sociálny fond

Reedukačný domov	0
Klub dôchodcov	0
Slovenský zväz telesne postihnutých	0

Zdroj: Vlastné spracovanie

Domáca opatrovateľská služba

Druh sociálnej služby: Sociálna služba na riešenie nepriaznivej situácie z dôvodu ťažkého zdravotného postihnutia, nepriaznivého zdravotného stavu alebo z dôvodu dovŕšenia dôchodkového veku – domáca opatrovateľská služba

Forma sociálnej služby: terénna

Počet používateľov sociálnej služby: variuje

Domáca opatrovateľská služba je jednou zo základných sociálnych služieb zameraných na riešenie nepriaznivej sociálnej situácie z dôvodu ťažkého sociálneho postihnutia, nepriaznivého zdravotného stavu alebo z dôvodu dovŕšenia dôchodkového veku. Opatrovateľská služba sa poskytuje osobám, ktoré sú odkázané na pomoc inej fyzickej osoby a jej stupeň odkázanosti je najmenej II podľa prílohy č. 3 zákona 448/2008 Z. z. osobám, odkázaný na pomoc pri úkonoch sebaobsluhy, úkonoch starostlivosti o svoju domácnosť a základných sociálnych aktivitách podľa prílohy č.4. zákona 448/2008 Z. z.

Jednorazová dávka v hmotnej núdzi

Druh sociálnej služby: podporné služby

Forma sociálnej služby: ambulantná, jednorazová

Počet používateľov sociálnej služby: variuje

Jednorazová dávka v hmotnej núdzi je podľa zákona určená na čiastočnú úhradu mimoriadnych výdavkov členov domácnosti, ktorým sa poskytuje pomoc v hmotnej núdzi. Jednorazovú dávku možno priznať nanajvýš do výšky preukázaných skutočných mimoriadnych výdavkov, maximálne však do výšky trojnásobku sumy životného minima pre jednu plnoletú fyzickú osobu. Jednorazová dávka v hmotnej núdzi sa môže poskytovať v peňažnej, vecnej alebo v kombinovanej podobe.

Osobitný príjemca sociálnych príspevkov

Druh sociálnej služby: podporná služba – pomoc pri zabezpečení opatrovateľských práv a povinností

Forma sociálnej služby: Ambulantná, terénna

Počet používateľov sociálnej služby: variuje

Rozsah poskytovania sociálnej služby: služba na určitý čas

Cieľom sociálnej služby osobitného príjemcu je zabezpečiť riadne plnenie povinností rodičov pri výchove a maloletých pri sústavnom vzdelávaní, predchádzať priestupkovej činnosti mladistvých, a taktiež zvýšiť cielenosť vyplácaných príspevkov a zabezpečiť kontrolu nad účelnosťou ich využívania.



Dokument bol spracovaný v rámci projektu financovaného z Európskeho sociálneho fondu - „Podpora koordinačných a implementačných kapacít regionálneho rozvoja v okrese Rimavská Sobota“, kód projektu v ITMS2014+: 314011APW4



Európska únia
Európsky sociálny fond

Podpora spoločného stravovania

Druh sociálnej služby: poskytovanie sociálnych služieb v jedálni

Forma sociálnej služby: ambulatná, terénna

Počet používateľov sociálnej služby: variabilný

Terénna sociálna práca

Druh sociálnej služby: Sociálne služby krízovej intervencie

Forma sociálnej služby: terénna, ambulatná

Počet používateľov sociálnej služby: variuje

Ťažisko práce terénneho sociálneho pracovníka a jeho asistentov spočíva vo vykonávaní nasledujúcich odborných činností v súlade so zákonom o sociálnych službách - základné sociálne poradenstvo, špecializované sociálne poradenstvo, pomoc pri uplatňovaní práv a právom chránených záujmov, pomoc pri pracovnom uplatnení vrátane pomoci pri zabezpečovaní práv a ochrane pred diskrimináciou podľa zákona o rovnakom zaobchádzaní.

Najväčší význam má terénna činnosť pri mapovaní a monitorovaní osobitne závažných krízových javov (akými sú napr. prípady ťažkého zanedbania starostlivosti o dieťa, domáce násilie, rodovo podmienené násilie a pod.) vyžadujúcich si včasnú príp. okamžitú intervenciu iných orgánov. Terénny sociálny pracovník môže po predchádzajúcej dohode s inými orgánmi spolupracovať pri výkone ich činnosti (orgány sociálnoprávnej ochrany detí a sociálnej kurately, polícia, orgány štátnej správy a samosprávy, exekútori a pod.)

Sociálne poradenstvo

Sociálne poradenstvo je odborná činnosť zameraná na pomoc osobe v nepriaznivej situácii. Základné sociálne poradenstvo je podľa zákona o sociálnych službách súčasťou poskytovania každej sociálnej služby. Medzi hlavných poskytovateľov základného sociálneho poradenstva v obciach patrí pracovník obecného úradu na úseku sociálnych služieb, v čase pôsobenia terénneho sociálneho pracovníka a jeho asistentov.

Sociálnoprávna ochrana detí a sociálna kuratela

Pôsobnosť obce je vymedzená § 75 zákona č. 305/2005 Z.z. o sociálnoprávnej ochrane detí a sociálnej kuratele a o zmene a doplnení niektorých zákonov.

Komunitné centrum Šanca pre Dražice

Druh sociálnej služby: Komunitné centrum

Forma sociálnej služby: ambulatná



Dokument bol spracovaný v rámci projektu financovaného z Európskeho sociálneho fondu - „Podpora koordinačných a implementačných kapacít regionálneho rozvoja v okrese Rimavská Sobota“, kód projektu v ITMS2014+: 314011APW4



Európska únia
Európsky sociálny fond

2.3 Analýza požiadaviek prijímateľov sociálnych služieb

Mikroregión Teplý Vrch v budúcnosti prognózuje s miernym nárastom počtu obyvateľov v poproduktívnom veku, vychádzajúc z demografických trendov Slovenska a typu vekovej pyramídy obce. Z toho dôvodu je potrebné s väčším dôrazom plánovať sociálne služby pre cieľovú skupinu seniorov.

Snahou analýzy požiadaviek sociálnych služieb v mikroregióne Teplý Vrch je zisťovanie potrieb, možností a dostupnosti komunitných služieb v obciach mikroregióne, získanie informácií o existujúcich komunitných službách a dopyte – požiadavkách prijímateľov komunitných sociálnych služieb.

Základnou metódou analýzy bola nepriama forma tvorba dátovej bázy – sprostredkovaným zistením potrieb komunity v sfére sociálnych služieb, a to najčastejšie formou konzultácií zástupcami samospráv a pracovníkmi poskytovateľov sociálnych služieb. Okrem nepriamej formy zástupcovia samospráv realizovali neformálne stretnutia, diskusie s obyvateľmi a prijímateľmi sociálnych služieb o ich budúcich potrebách.

Základné sociálne služby podľa potrieb prijímateľov sociálnych služieb sú zabezpečované. Na základe prieskumu potrieb a požiadaviek s ohľadom na budúce potreby prijímateľov sociálnych služieb bude potrebné plánovanie možností, dostupnosti sociálnych služieb orientovať na:

- poskytovanie sociálnych služieb na riešenie nepriaznivej sociálnej situácie z dôvodu ťažkého zdravotného postihnutia, nepriaznivého zdravotného stavu, dovŕšenia dôchodkového veku (domáca opatrovateľská služba)
- terénnu sociálnu službu krízovej intervencie,
- podpornú službu – podpora spoločného stravovania,
- sociálne služby s použitím telekomunikačných technológií,
- poskytovanie sociálnych službách v zariadeniach.

Tabuľka 6 SWOT analýza podmienok sociálnych služieb v MR Teplý Vrch

Silné stránky	Body	Váha	Spolu	Slabé stránky	Body	Váha	Spolu
Záujem komunity o rozvoj sociálnych služieb, komunitného života	5	0,16	0,80	Slabá kontinuita sociálnej a zdravotnej starostlivosti	-4	0,15	-0,60
Vlastná normotvorná činnosť samospráv (všeobecne záväzné nariadenia)	5	0,16	0,80	Nízky počet kvalifikovaných zamestnancov v oblasti sociálnych služieb	-4	0,15	-0,60
Existencia MŠ, ZŠ	4	0,12	0,48	Fluktuácia kvalifikovanej pracovnej sily do zahraničia	-4	0,15	-0,60
Existencia infraštruktúry na voľnočasové aktivity	4	0,12	0,48	Nedostatok finančných prostriedkov na rozšírenie ponuky sociálnych služieb	-4	0,15	-0,60
Poskytovanie sociálnych služieb samosprávami	3	0,10	0,30	Starnutie obyvateľstva	-5	0,27	-1,35
Existencia miestnej organizácie seniorov	3	0,10	0,30	Zhoršujúca sa dostupnosť špecializovanej zdravotnej starostlivosti	-3	0,13	-0,39
Existencia zdravotníckej infraštruktúry	4	0,12	0,48				
Existencia lídrov, organizátorov MRK	4	0,12	0,48				
			4,32				-4,14
Príležitosti	Body	Váha	Spolu	Ohrozenia	Body	Váha	Spolu
Spolupráca samospráv a BBSK v ponuke sociálnych služieb	5	0,23	1,15	Nárast počtu sociálnych kategórií občanov vyžadujúcich sociálne služby	-5	0,24	-1,20
Možnosť financovania sociálnych služieb z externých zdrojov (EÚ, štátny rozpočet, VÚC)	5	0,23	1,15	Zvyšovanie ekonomickej náročnosti poskytovania sociálnych služieb	-3	0,14	-0,42
Prechod z inštitucionálnej na komunitnú starostlivosť	4	0,18	0,72	Zvyšovanie segregácie a chudoby	-3	0,14	-0,42
Rozvoj IKT v oblasti sociálnych služieb	5	0,23	1,15	Rýchly nárast populačného zastúpenia spojený s poklesom integračnej kapacity MRK	-5	0,24	-1,20
Prepájanie sociálnych služieb a neformálnej (napr. rodinnej) starostlivosti	3	0,13	0,39	Neúplná fiškálna decentralizácia (financovanie samospráv v pomere kompetencií)	-5	0,24	-1,20
			4,56				-4,44

Zdroj: Vlastné spracovanie

Zo SWOT analýzy Mikroregiónu Teplý Vrch vyplýva ofenzívna stratégia, vzhľadom na svoje súčasné silné stránky by mala byť schopná reagovať na vonkajšie príležitosti.

3. Strategická časť

Dlhodobým zámerom mikroregiónu Teplý Vrch je zvyšovanie kvality života jej obyvateľov v oblasti ponuky sociálnych služieb pre všetky cieľové skupiny. K dosiahnutiu uvedeného cieľa je nevyhnutné posilniť a zvýšiť efektivitu v súčasnosti poskytovaných sociálnych službách a rozšíriť ich o ďalšie doteraz neexistujúce druhy, formy sociálnych služieb o ktoré je najvyšší dopyt od ich prijímateľov.

Dokument *Národné priority rozvoja sociálnych služieb na roky 2021 – 2030* vymedzuje rozvojovú trajektóriu sociálnych služieb na Slovensku do roku 2030. V súlade s tým sú najskôr definované predpoklady pre rozvoj a následne samotné národné priority, vďaka ktorým by sa mal rozvoj reálne dosiahnuť.

Pre zabezpečenie podmienok rozvojovej trajektórie sociálnych služieb pre obdobie rokov 2021 – 2030 boli stanovené nevyhnutné predpoklady, ktoré predstavujú pre napĺňanie NPRSS nevyhnutné vstupy:

- vytvorenie strategického rámca sociálnych služieb do roku 2030 v SR,
- zabezpečenie finančnej a personálnej udržateľnosti rozvoja sociálnych služieb,
- prepájanie sociálnych služieb s inými verejnými službami v rámci podpory sociálnej inklúzie zraniteľných jednotlivcov, rodín, skupín a komunit.

Národné priority rozvoja sociálnych služieb na roky 2021 – 2030:

- NP1: Prechod z inštitucionálnej na komunitnú starostlivosť a podporu s cieľom zabezpečenia dostupnosti rôznorodých sociálnych služieb komunitného charakteru v súlade s potrebami cieľových skupín sociálnych služieb,
- NP2: Zavedenie systému integrovanej sociálno – zdravotnej starostlivosti,
- NP3: Podpora prepájania sociálnych služieb a neformálnej (najmä rodinnej) starostlivosti ako súčasť systému starostlivosti o osoby odkázané na pomoc inej fyzickej osoby,
- NP4: Podpora zvyšovania kvality sociálnych služieb,

3.1 Ciele a priority mikroregiónu Teplý Vrch pre rozvoj sociálnych služieb

Výsledkom nepriamej a priamej tvorby databázy potrieb prijímateľov je formulácia strategického cieľa komunitného plánu sociálnych služieb mikroregiónu Teplý Vrch:

„Rozšírenie ponuky poskytovaných sociálnych služieb a preventívnych aktivít, zameraných na zmierňovanie negatívnych a krízových sociálnych javov v súlade s objektívnymi zistenými a subjektívne pociťovanými potrebami komunity.“

Cieľové skupiny komunitného plánovania čelia špecifickým problémovým oblastiam, ktoré sú vnímané komunitou, zástupcami samospráv, pracovníkov sociálnych služieb ako hlavné príčiny vzniku a existencie negatívnych sociálnych javov. Uvedené problémové oblasti potrebujú hľadanie nových riešení v sfére poskytovania sociálnych služieb až definovania špecifických cieľov.

Tabuľka 7 Špecifické problémové oblasti cieľových skupín komunitného plánovania

Cieľová skupina	Špecifická problémová oblasť
Rodina, deti a mládež	Možnosti účelného trávenia voľného času, rozvoj individuálneho sociálneho kapitálu; vznik antisociálneho správania
	Predprimárne, primárne vzdelávanie
	Zosúladenie rodinného a pracovného života
Seniori	Odkázanosť na starostlivosť inej osoby, mobilita seniorov
	Prístup k sociálnej a zdravotnej starostlivosti, špecializovanej zdravotnej starostlivosti
Osoby so zdravotným postihnutím	Inklúzia do spoločnosti, zvýšenie podmienok samostatnosti.
	Prístup k sociálnej a zdravotnej starostlivosti, špecializovanej zdravotnej starostlivosti
Osoby v ťažkých životných situáciách, marginalizované skupiny obyvateľstva	Nízka úroveň vzdelania, nezamestnanosť, dlhodobá nezamestnanosť
	Ťažký návrat na trh práce, antisociálne správanie
	Problémy bývania

Zdroj: Vlastné spracovanie

Strategický cieľ bol pre jednotlivé cieľové skupiny rozpracovaný na úroveň špecifických cieľov:

1. Rodina, deti a mládež: *Rozvoj aktivít smerujúcich k zachovaniu celistvosti rodín, prevencia vzniku nepriaznivých situácií a sociálno-patologických javov, podpora rodín.*

2. Seniori: *Zvýšenie efektívnosti ponuky kompletných sociálno-zdravotných služieb seniorom, ktoré umožnia zotrvať čo najdlhší čas v ich prirodzenom prostredí, zabezpečenie pomoci v prípade odkázanosti.*

3. Osoby so zdravotným postihnutím: *Zabezpečenie životných podmienok pre inklúziu a nezávislý rozvoj v komunite a spoločnosti rozvojom samostatného bývania, podpora uplatnenia na trhu práce, aktívne trávenie voľného času.*

4. Osoby v ťažkých životných situáciách, marginalizované skupiny obyvateľstva: *Rozvoj preventívnych opatrení k predchádzaniu krízových situácií a sociálnemu vylúčeniu znevýhodnených skupín obyvateľstva. Zvýšenie kvality sociálnej situácie ohrozených sociálnym vylúčením, návrat k štandardnému spôsobu života.*

3.2 Harmonogram realizácie cieľov a priorít

Navrhované opatrenia odrážajú závery SWOT analýzy a určenia problémových oblastí vo sfére poskytovania sociálnych služieb v MR Teplý Vrch. Sú navrhnuté tak, aby dopĺňali existujúce sociálne služby a preventívne opatrenia, poskytované na miestnej i vyššej úrovni, a v kombinácii vytvárali dostatočné kompenzačné krytie pre príslušníkov komunity v negatívnej alebo krízovej sociálnej situácii.

Zoznam navrhovaných opatrení rozvoja sociálnych služieb v MR Teplý Vrch:

1. Rozšírenie ponuky terénnej sociálnej služby krízovej intervencie

2. Zvýšenie vzdelanosti detí v rannom detstve, prevencia negatívnych sociálnych javov

3. Zvýšenie kvality sociálnych služieb v zariadeniach - Komunitné centrum

4. Rozvoj opatrovateľskej služby v prirodzenom prostredí

5. Rozšírenie ponuky sociálnych služieb verejných poskytovateľov v MR TV

6. Rozvoj sociálnych služieb s použitím telekomunikačných technológií

7. Skvalitnenie a zefektívnenie spolupráce s organizáciami pracujúcimi s cieľovými skupinami

Podrobnejšia charakteristika navrhovaných opatrení rozvoja sociálnych služieb v mikroregióne Teplý Vrch obsahuje názov opatrenia, cieľovú skupinu, cieľ, popis, zdroje, financovanie, zodpovednosť a termín realizácie sú rozpracované v nasledujúcich tabuľkách č.8 – č.14.

Tabuľka 8 Súbor opatrení sociálnych služieb č.1

Názov opatrenia	Rozšírenie ponuky terénnej sociálnej služby krízovej intervencie
Cieľová skupina	Osoby v ťažkých životných situáciách, marginalizované skupiny obyvateľstva
Cieľ	Posilnenie inklúzie vyčlenených a marginalizovaných skupín obyvateľstva do komunity, spoločnosti, pomoc pre opätovný vstup na trh práce
Popis	Zvýšiť počet, vytvorenie vhodných podmienok pre činnosť terénnych sociálnych pracovníkov a asistentov, poskytujúcich terénne sociálne služby krízovej intervencie, ambulantné služby v súlade so štandardmi terénnej sociálnej práce a terénnej sociálnej práce vo vylúčených komunitách.
Zdroje financovania	ŠR, rozpočet samospráv MR TV, BBSK, dotácie, granty, rozpočty neverejných poskytovateľov, úhrady prijímateľov
Predpokladané náklady	350 000 €
Zodpovednosť	Samosprávy MR TV
Termín	Od 2024

Zdroj: Mikroregión Teplý Vrch

Tabuľka 9 Súbor opatrení sociálnych služieb č.2

Názov opatrenia	Zvýšenie vzdelanosti detí v rannom detstve, prevencia negatívnych sociálnych javov
Cieľová skupina	Rodina, deti a mládež, osoby v ťažkých životných situáciách, marginalizované skupiny obyvateľstva
Cieľ	Zvýšenie vzdelanosti úspešným absolvovaním vzdelávacích procesov detí z vylúčených komunít pre budúce uplatnenie na trhu práce
Popis	Vytvorenie podmienok pre činnosť odborne a jazykovo vybavených asistentov vzdelávania v predškolskom zariadení MŠ
Zdroje financovania	ŠR, rozpočet samospráv MR TV, BBSK, dotácie, granty, rozpočty neverejných poskytovateľov, úhrady prijímateľov
Predpokladané náklady	150 000 €
Zodpovednosť	Samosprávy MR TV
Termín	Od 2024

Zdroj: Mikroregión Teplý Vrch

Tabuľka 10 Súbor opatrení sociálnych služieb č.3

Názov opatrenia	Zvýšenie kvality sociálnych služieb v zariadeniach - Komunitné centrum
Cieľová skupina	Rodina, deti a mládež, osoby v ťažkých životných situáciách, marginalizované skupiny obyvateľstva
Cieľ	Prekonávanie preexistujúceho znevýhodnenia marginalizovaných skupín obyvateľstva vo vzdelávacom procese a opätovného vstupu na trh práce
Popis	Zvýšenie kvality služieb a udržanie komunitného centra, poskytujúceho priestor pre ambulantnú komunitnú prácu a komunitnú rehabilitáciu, rozvoj podporných služieb (odborné činnosti sociálneho poradenstva,



Dokument bol spracovaný v rámci projektu financovaného z Európskeho sociálneho fondu - „Podpora koordinačných a implementačných kapacít regionálneho rozvoja v okrese Rimavská Sobota“, kód projektu v ITMS2014+: 314011APW4



Európska únia
Európsky sociálny fond

	pomoci pri uplatňovaní práv a pomoci pri príprave na školskú dochádzku a školské vyučovanie)
Zdroje financovania	ŠR, rozpočet samospráv MR TV, BBSK, dotácie, granty, rozpočty neverejných poskytovateľov, úhrady prijímateľov
Predpokladané náklady	200 000 €
Zodpovednosť	Obec Dražice, OZ Šanca pre Dražice
Termín	Od 2024

Zdroj: Mikroregión Teplý Vrch

Tabuľka 11 Súbor opatrení sociálnych služieb č.4

Názov opatrenia	Rozvoj opatrovateľskej služby v prirodzenom prostredí
Cieľová skupina	Seniori
Cieľ	Prechod z inštitucionálnej na komunitnú starostlivosť. Zabezpečenie starostlivosti odkázaným osobám v prirodzenom prostredí
Popis	Zvýšenie kvality a počtu poskytovateľskej kapacity opatrovateľskej služby
Zdroje financovania	ŠR, rozpočet samospráv MR TV, BBSK, dotácie, granty, rozpočty neverejných poskytovateľov, úhrady prijímateľov
Predpokladaná náklady	400 000 €
Zodpovednosť	Samosprávy MR TV
Termín	Od 2024

Zdroj: Mikroregión Teplý Vrch

Tabuľka 12 Súbor opatrení sociálnych služieb č.5

Názov opatrenia	Rozšírenie ponuky sociálnych služieb verejných poskytovateľov v MR TV
Cieľová skupina	Seniori
Cieľ	Rozšírenie ponuky a udržanie existujúcich sociálnych služieb poskytovaných samosprávami MR Teplý Vrch
Popis	Zabezpečenie udržateľnosti poskytovania sociálnych služieb verejnými poskytovateľmi na území MR Teplý Vrch (služby ako domáca opatrovateľská služba, jednorazová dávka v hmotnej núdzi, podpora spoločného stravovania, terénna sociálna práca, sociálne poradenstvo, sociálnoprávna ochrana detí a sociálna kuratela, komunitné centrum atď.).
Zdroje financovania	ŠR, rozpočet samospráv MR TV, BBSK, dotácie, granty, rozpočty neverejných poskytovateľov, úhrady prijímateľov
Predpokladaná náklady	250 000 €
Zodpovednosť	Samosprávy MR Teplý Vrch
Termín	Od 2024

Zdroj: Mikroregión Teplý Vrch



Dokument bol spracovaný v rámci projektu financovaného z Európskeho sociálneho fondu - „Podpora koordinačných a implementačných kapacít regionálneho rozvoja v okrese Rimavská Sobota“, kód projektu v ITMS2014+: 314011APW4



Európska únia
Európsky sociálny fond

Tabuľka 13 Súbor opatrení sociálnych služieb č.6

Názov opatrenia	Rozvoj sociálnych služieb s použitím telekomunikačných technológií
Cieľová skupina	Seniori , osoby so zdravotným postihnutím
Cieľ	Zvýšenie bezpečnosti a kvality života seniorov, osôb so zdravotným postihnutím v prirodzenom prostredí domova. Zvýšenie dostupnosti sociálnych služieb cieľovým skupinám.
Popis	Distribúcia telekomunikačných zariadení prijímateľom sociálnych služieb pre signalizáciu potreby poskytnutia sociálnej služby, predchádzaniu negatívnych javov.
Zdroje financovania	ŠR, rozpočet samospráv MR TV, BBSK, dotácie, granty, rozpočty neverejných poskytovateľov, úhrady prijímateľov
Predpokladané náklady	150 000 €
Zodpovednosť	Samosprávy MR Teplý Vrch
Termín	Od 2024

Zdroj: Mikroregión Teplý Vrch

Tabuľka 14 Súbor opatrení sociálnych služieb č.7

Názov opatrenia	Skvalitnenie a zefektívnenie spolupráce s organizáciami pracujúcimi s cieľovými skupinami
Cieľová skupina	Všetky cieľové skupiny
Cieľ	Udržať činnosť stavovských a záujmových organizácií a združení sociálne ohrozených komunit.
Popis	Zvýšenie efektívnosti spolupráce so stavovskými, záujmovými organizáciami a združeniami pracujúcimi s cieľovými skupinami
Zdroje financovania	ŠR, rozpočet samospráv MR TV, BBSK, dotácie, granty, rozpočty neverejných poskytovateľov, úhrady prijímateľov
Predpokladané náklady	100 000 €
Zodpovednosť	Samosprávy MR Teplý Vrch
Termín	Od 2024

Zdroj: Mikroregión Teplý Vrch

V dôsledku neexistencie nevyhnutných podkladových údajov pre stanovenie finančného rámca, v ktorom by sa mali predpokladané náklady v strednodobom horizonte pohybovať (projektová dokumentácia, verejné obstarávanie), je výška prostriedkov potrebná na realizáciu jednotlivých opatrení a aktivít stanovená len orientačne. Táto časť sa bude konkretizovať v závislosti od reálneho čerpania finančných príspevkov zo štrukturálnych fondov, finančných možností Mikroregiónu Teplý Vrch.

Návrh ďalších pomocných a preventívnych opatrení

Popri opatreniach vo vlastnej sfére sociálnych služieb bol v rámci procesu komunitného plánovania použitý mobilizačný faktor komunity a priestor vo verejnej diskusii venovaný aj problematike fungovania pomocnej a preventívnej sféry. Predstavujú aktivity, ktorých pomocný a preventívny charakter k sfére sociálnych služieb spočíva v skutočnosti, že majú pozitívny vplyv na psycho-fyzickú ontogézu, pomáhajú prirodzenej socializácii jednotlivca, rozvíjajú individuálny sociálny kapitál jednotlivca, preventívne pôsobia predchádzaniu poruchám osobnostného vývinu, čo znižuje riziko vzniku asociálneho správania, závislostí a kriminalizácie. Vo svojom základe ich realizácia nepredstavuje poskytovanie sociálnych služieb v pravom zmysle slova, podpora rôznych socializačných aktivít zameraných na cieľové sociálne skupiny má nepopierateľný význam pre komunitu a spoločnosť.

Primárnou prioritnou cieľovou skupinou združení vykonávajúcich pomocné a preventívne opatrenia sú rodiny, deti, mládež a seniori, preto sa pozornosť pri plánovaní opatrení sústredila práve na tieto skupiny. Pre sociálne skupiny detí, mládeže je charakteristické, že sa nachádzajú vo fáze sociálneho formovania, vyznačujú sa mentálnou pružnosťou, tvarovateľnosťou, to znamená, že preventívnymi opatreniami možno dosiahnuť pozitívne výsledky nielen na poli predchádzania vzniku nepriaznivých sociálnych javov v budúcnosti, ale aj remisiu už rozvinutého asociálneho správania.

K dvom základným oblastiam preventívnych a pomocných aktivít pre deti a mládež môžeme označiť vzdelávací proces a účelové moderovanie trávenia voľného času.

Vzdelávanie predstavuje medzi preventívnymi a pomocnými aktivitami samostatnú a z hľadiska významu prominentnú kapitolu, čo môžeme objasniť mimoriadnou silou kauzálnej väzby negatívnych a krízových situácií na predchádzajúcu nedostatočnú prípravu na profesionálny život a následnými komplikáciami pri hľadaní uplatnenia na trhu práce. Samospráva v rámci existujúcich kompetencií zabezpečujú výchovno-vzdelávací proces vo formálnych vzdelávacích zariadeniach, ktorými sú zariadenia predškolskej výchovy a základné školy v mikroregióne Teplý Vrch.

Predprimárne vzdelávanie je výchova a vzdelávanie poskytované deťom vo veku od 3 do 5 rokov. V súčasnosti sa ako problém v poskytovaní predprimárneho vzdelávania identifikovala nedostatočná dostupnosť kvalitných a cenovo prístupných zariadení starostlivosti o deti v predškolskom veku, čo je jedným z významných faktorov podieľajúcich sa na znížení celkovej zaškolenosti detí, i bariérou pre návrat žien po materskej dovolenke na trh práce. Zároveň sa tak limituje využívanie predškolského vzdelávania k vytváraniu ich osobnosti, zlepšovaniu ich študijných predpokladov a kľúčových zručností pre život a sociálnej integrácie detí. S cieľom zlepšiť študijné výsledky žiakov v škole, kľúčových kompetencií i integráciu marginalizovaných rómskych komunit a zvýšiť účasť žien na trhu práce bude vláda SR podporovať zvýšenie participácie detí na predprimárnom vzdelávaní v materských školách.

Tabuľka 15 Materské školy v MR Teplý Vrch 2023

Materská škola	Obec	Počet tried	Počet verejných MŠ	Počet detí	Počet učiteľov
Materská škola	Padarovce	1	1	11	3
Základná škola s materskou školou Pavla Emanuela Dobšinského	Teplý Vrch	2	1	30	3

Zdroj: Vlastné spracovanie

Vzdelávanie na základnej škole je etapou, ktorej sa povinne zúčastňujú všetky deti a ktorá je pre všetky deti do veľkej miery rovnaká. Prechod z domáceho prostredia, prípadne menej formalizovaného prostredia predškolských zariadení, je pre dieťa dôležitým krokom v jeho psychicko-sociálnom vývoji. Počas pobytu v škole si osvojuje návyky, hodnoty a modely vzťahov, ktoré bude využívať celý život. Z hľadiska prípravy na povolanie tu získava teoretické základy a praktické zručnosti pre jeho ďalší rozvoj vo vyšších stupňoch vzdelávania.

Základná škola s materskou školou P.E. Dobšinského Teplý Vrch vznikla v r. 2003 zlúčením plneorganizovanej základnej školy a materskej školy v miestnej obci v súvislosti s legislatívnymi zmenami. Štruktúra školy je úplná to znamená, že poskytuje možnosť vzdelávať sa žiakom od 1. po 9. ročník. Kapacitne je schopná vzdelávať približne 200 žiakov s naplnenosťou tried do 20 žiakov. V každom ročníku je jedna trieda. Škola vytvára špeciálne triedy pre žiakov s mentálnym postihom. Pri základnej škole je zriadený školský klub detí, v ktorom sa prevádzkujú spravidla 3 – 4 oddelenia podľa počtu žiakov. Kluby sa zameriavajú na prípravu detí na vyučovanie, relaxáciu, inú záujmovú činnosť.

Tabuľka 16 Základné školy v MR Teplý Vrch 2023

Materská škola	Obec	Počet tried	Počet verejných MŠ	Počet detí	Počet učiteľov
Základná škola s materskou školou Pavla Emanuela Dobšinského	Teplý Vrch	10	1	174	16

Zdroj: Vlastné spracovanie

Žiaci mikroregiónu navštevujú základné školy aj v meste Rimavská Sobota, Hnúšť'a, pričom majú možnosť navštevovať aj základnú školu v Rimavskej Bani.

Účelové moderovanie trávenia voľného času vo sfére preventívnych a pomocných činností môžeme rozdeliť do dvoch základných oblastí:

- Podpora organizácií a organizovaných podujatí, zabezpečujúcich účelné trávenie voľného času mládeže (športové kluby, kultúrne organizácie, umelecké krúžky, záujmové združenia, kultúrne, športové a umelecké podujatia a pod.),



Dokument bol spracovaný v rámci projektu financovaného z Európskeho sociálneho fondu - „Podpora koordinačných a implementačných kapacít regionálneho rozvoja v okrese Rimavská Sobota“, kód projektu v ITMS2014+: 314011APW4



Európska únia
Európsky sociálny fond

- Tvorba podmienok pre neorganizované účelné trávenie voľného času mládeže (výstavba športovísk, rekreačných zariadení a zón; cyklistické, turistické trasy a pod.).

SWOT analýza poskytovania sociálnych služieb označila úroveň aktivity občianskej spoločnosti, existenciu infraštruktúry voľnočasových aktivít za vhodnú a zaradila ju medzi silné stránky obce. Zo strany zhotoviteľa komunitného plánu sociálnych služieb by sa preto v programovom období mala pozornosť zamerať najmä na udržateľnosť poskytovania podpory existujúcim organizáciám, smerujúcej k udržaniu ponuky voľnočasových aktivít. Impulzy k jej ďalšiemu rozširovaniu by mala vychádzať od občanov a mala by reflektovať odborné kapacity a reálny dopyt komunity.

V samosprávach mikroregiónu Teplý Vrch sú spoločenské aktivity organizované priebežne v každom ročnom období. Spoločenské aktivity sú realizované primerane k zdrojom samospráv finančným, materiálnym a ľudským.

Tabuľka 17 Spoločenské aktivity a akcie v samosprávach MR Teplý Vrch

Obec	Názov akcie	Ročné obdobie realizácie
Babinec	Dni obce – Stretneme sa pod turničkou	Leto
	Deň detí	Leto
	Mikuláš spolu so Stretnutím s dôchodcami	Zima
	Priadky	Zima
Budikovany	Pleskač leta – rybárska súťaž chalupárov ale i pre občanov	Leto
Dražice	Fašiangy – Maškarný ples	Jar
	Deň obce – Projekt Hudba a tanec nás spája	Leto
	Deň detí	Leto
	Deň pre seniorov	Jeseň
	Mikuláš	Zima
Drienčany	Deň Zeme	Jar
	Deň matiek	Máj
	Vatra 9. máj	Máj
	Medzinárodný deň detí	Leto
	Rozprávková noc	Leto
	Dedina ožíva	Leto
	Zlatá podkova, zlaté pero, zlatý vlas	Október
	Mesiac úcty k starším	Október
	Jubilanti	Október
	Mikuláš	Zima
	Vôňa Vianoc	Zima
	Horné Zahorany	Deň obce
Stretnutie dôchodcov		Jeseň
Mikuláš		Zima
Hostišovce	Športové dni	Máj
	Medzinárodný deň detí	Leto
	Mikulášsky večierok	Zima

Hrušovo	Priadky - páračky	Február
	Stretnutie občanov	Február
	Smrteľná nedeľa – vynášanie Marienky	Jar
	Deň obce – Stretnutie rodákov	?
	Stretnutie Striežoviec – poľských, českých so slovenskými	Leto
Chvalová	Deň obce	Leto
	Medzinárodný deň detí	Leto
	Mikuláš	Zima
Kraskovo	Vatry SNP	Máj
	Medzinárodný deň detí	Leto
	Katarínska zábava	November
	Mikuláš	December
Kyjatice	Vatra	Máj
	Medzinárodný deň detí	Leto
	Futbalový turnaj	Leto
	Mikuláš	Zima
Lipovec	Vatra	Máj
	Medzinárodný deň detí	Leto
	Spoločné stretnutie samosprávy s chalupármí	Silvester
Lukovištia	Deň obce + spomienka I. Kraska a L. Mňačka	Júl
	Lukovištský kalíšok	Leto
	Mesiac úcty k starším	Október
	Mikuláš	Zima
	Vianočná akcia	Zima
Padarovce	Medzinárodný deň detí	Leto
	Vianočná akcia	Zima
Potok	Medzinárodný deň žien	Jar
	Deň zeme	Jar
	Vatra na výročie SNP	Jar
	Varenie guláša	Leto
	Halloween	Jeseň
	Mikuláš	Zima
	Silvester	Zima
Slizké	Futbalový turnaj	Leto
	Pingpongový turnaj	Leto
	Mikuláš	Zima
Španie Pole	Stretnutie chalupárov	Silvester
Teplý Vrch	Maškarný bál	Február
	Vatra na výročie SNP	Máj
	Deň matiek	Máj
	Medzinárodný deň detí	Jún
	Súťaž DHZ	Leto
	Stretnutie jubilantov	Jeseň
	Vianočné trhy	Zima
	Štefanská zábava	december

Zdroj: Vlastné spracovanie



Dokument bol spracovaný v rámci projektu financovaného z Európskeho sociálneho fondu - „Podpora koordinačných a implementačných kapacít regionálneho rozvoja v okrese Rimavská Sobota“, kód projektu v ITMS2014+: 314011APW4



Európska únia
Európsky sociálny fond

Na území MR Teplý Vrch pôsobí niekoľko klubov, spolkov a združení vykonávajúcich pomocné a preventívne opatrenia a aktivity vo vzťahu k sociálnym službám.

Tabuľka 18 Kluby, spolky, združenia v území MR Teplý Vrch

Obec	Organizácia	Predmet činnosti
Babinec	OZ Túrnička	Skrášľovanie obce a čerpanie prostriedkov MAS
Dražice	Šanca pre Dražice	Rozvoj obce, regiónu, CR
	DHZ	Základný organizačný článok Dobrovoľnej požiarnej ochrany SR
	Klub priateľov koní a rekreačného jazdenia, občianske združenie	
	TJ turistický oddiel Dražice	
Drienčany	DHZ	Základný organizačný článok Dobrovoľnej požiarnej ochrany SR
	Občianske združenie Valgata	Pôsobí v obci Drienčany. Tvorené je mladými ľuďmi, ktorí sa rozhodli prispieť k zlepšeniu života vo svojej obci. V súčasnosti má združenie štyroch stálych členov. Združenie aktívne spolupracuje s Obecným úradom v Drienčanoch ale aj inými aktívnymi združeniami v Mikroregióne Teplý Vrch ale aj mimo neho.
Hostišovce	Občianske združenie GES-ROM	Rozvoj obce, regiónu, CR
Hrušovo	DHZ	Základný organizačný článok Dobrovoľnej požiarnej ochrany SR
	Občianske združenie Striežovské zvony	Uchovávanie kultúrnych a kulinárskych tradícií
Chvalová	Chvalovská ruža	Rozvoj obce, CR
Kraskovo	NÁDEJ V STAROBE	Venuje sa dôchodcom, seniorom
	Pracovná spoločnosť nadstavkových včelárov Slovenska	Chovateľská činnosť
Lipovec	Lipovec 2000	Činnosti ostatných členských organizácií
Lukovištia	DHZ	Základný organizačný článok Dobrovoľnej požiarnej ochrany SR

	Zväz protifašistických bojovníkov	Záujmové združenie
	O.Z. Beneficio	Sociálne, opatrovateľské služby, rozvoj obce, regiónu, CR
Padarovce	GEMER - ENVIRONMENT	Starostlivosť o životné prostredie
Potok	OZ BĀNE Potok	Rozvoj obce, regiónu, CR
Teplý Vrch	DHZ Teplý Vrch	Základný organizačný článok Dobrovoľnej požiarnej ochrany SR
	Lipovec 2000	Rozvoj obce, regiónu, CR
	Spevácky zbor	Spevácky zbor
	Zbor pre občianske záležitosti	Občianske záležitosti
	MR Teplý Vrch	Podpora rozvoja územia cez aktivity vo svojich obciach založených na partnerstve a spolupráci.

Zdroj: Mikroregión Teplý Vrch

Z hľadiska možnosti udržateľnosti a podpory preventívnych opatrení predchádzaniu negatívnych sociálnych javov a zabezpečenia voľnočasových aktivít v samosprávach mikroregiónu je potrebná spolupráca samospráv a neziskového sektora, vytvorenie udržateľného mechanizmu ich podpory pre samosprávy.

Tabuľka 19 Preventívne - pomocné opatrenie č. 1

Názov opatrenia	Zavedenie mechanizmu udržania činnosti OZ v obciach MR Teplý Vrch
Cieľová skupina	Rodina, deti a mládež, obyvatelia obcí, seniori
Cieľ	Udržať existujúcu činnosť OZ v samosprávach MR Teplý Vrch
Popis	Zvýšenie spolupráce samospráv MR Teplý Vrch a organizácii mimovládneho sektora v snahe udržania a budovania plnohodnotnej ponuky doplnkových a preventívnych služieb k sociálnym službám, služby starostlivosti o cieľové skupiny komunitného plánovania.
Zdroje financovania	ŠR, rozpočet samospráv MR TV, BBSK, dotácie, granty,
Predpokladané náklady	100 000 €
Zodpovednosť	Samosprávy MR Teplý Vrch
Termín	Od 2024

Zdroj: Mikroregión Teplý Vrch

Tabuľka 20 Preventívne - pomocné opatrenie č. 2

Názov opatrenia	Zavedenie mechanizmu udržania činnosti športových klubov detí a mládeže v obciach MR Teplý Vrch
Cieľová skupina	Rodina, deti a mládež
Cieľ	Udržanie a rozvoj existujúcich činností klubov detí a mládeže v samosprávach MR Teplý Vrch
Popis	Realizácia voľnočasových a športových aktivít v spolupráci s miestnymi organizáciami tretieho sektora (Zumba – Kultúrna a športová organizácia, TJ turistický oddiel Dražice).
Zdroje financovania	ŠR, rozpočet samospráv MR TV, BBSK, dotácie, granty,
Predpokladané náklady	100 000 €
Zodpovednosť	Samosprávy MR Teplý Vrch
Termín	Od 2024

Zdroj: Mikroregión Teplý Vrch

Tabuľka 21 Preventívne - pomocné opatrenie č. 3

Názov opatrenia	Zvýšenie kvality činnosti DHZ samospráv MR Teplý Vrch
Cieľová skupina	Obyvatelia MR Teplý Vrch
Cieľ	Rozvoj vybavenia, udržanie existujúcej činnosti DHZ v samosprávach MR Teplý Vrch
Popis	Zabezpečenie činnosti základných organizačných článkov Dobrovoľnej požiarnej ochrany SR
Zdroje financovania	ŠR, rozpočet samospráv MR TV, BBSK, dotácie, granty,
Predpokladané náklady	100 000 €
Zodpovednosť	Samosprávy MR Teplý Vrch
Termín	Od 2024

Zdroj: Mikroregión Teplý Vrch

Tabuľka 22 Preventívne - pomocné opatrenie č. 4

Názov opatrenia	Rozvoj činností združení venujúcim sa seniorom v obciach MR Teplý Vrch
Cieľová skupina	Seniori, osoby so zdravotným postihnutím
Cieľ	Rozšírenie ponuky existujúcich činností združení venujúcim sa seniorom v samosprávach MR Teplý Vrch
Popis	Zvýšenie kvality života seniorov, osôb so zdravotným postihnutím rozvojom ponuky komplementárnych služieb k sociálnym službám v ich prirodzenom životnom prostredí (OZ Benefício – sociálne, opatrovateľské služby, rozvoj obce, regiónu, cestovného ruchu; OZ Nádej v starobe).
Zdroje financovania	ŠR, rozpočet samospráv MR TV, BBSK, dotácie, granty,
Predpokladané náklady	100 000 €



Dokument bol spracovaný v rámci projektu financovaného z Európskeho sociálneho fondu - „Podpora koordinačných a implementačných kapacít regionálneho rozvoja v okrese Rimavská Sobota“, kód projektu v ITMS2014+: 314011APW4



Európska únia
Európsky sociálny fond

Zodpovednosť	Samosprávy MR Teplý Vrch
Termín	Od 2024

Zdroj: Mikroregión Teplý Vrch

V dôsledku neexistencie nevyhnutných podkladových údajov pre stanovenie finančného rámca, v ktorom by sa mali predpokladané náklady v strednodobom horizonte pohybovať (projektová dokumentácia, verejné obstarávanie), je výška prostriedkov potrebná na realizáciu jednotlivých opatrení a aktivít stanovená len orientačne. Táto časť sa bude konkretizovať v závislosti od reálneho čerpania finančných príspevkov zo štrukturálnych fondov, finančných možností Mikroregiónu Teplý Vrch.

Výsledkom komunitného plánu sociálnych služieb je súbor opatrení pokrývajúcich hlavné problémové oblasti v komunite a cieľových skupín v postavení prijímateľov sociálnych služieb v doplnení s komplementárnymi pomocnými a preventívnymi opatreniami.

Tabuľka 23 Prehľad pokrytia problémových oblastí sociálnymi službami a preventívnymi opatreniami

Cieľová skupina	Problémová oblasť	Opatrenia
Rodina, deti a mládež	Možnosti účelného trávenia voľného času, rozvoj individuálneho sociálneho kapitálu; vznik antisociálneho správania	Zvýšenie kvality sociálnych služieb v zariadeniach - Komunitné centrum Zavedenie mechanizmu udržania činnosti OZ v obciach MR Teplý Vrch Zavedenie mechanizmu udržania činnosti športových klubov detí a mládeže v obciach MR Teplý Vrch
	Predprimárne, primárne vzdelávanie	Zvýšenie vzdelanosti detí v rannom detstve, prevencia negatívnych sociálnych javov
	Zosúladenie rodinného a pracovného života	Zvýšenie kvality sociálnych služieb v zariadeniach - Komunitné centrum
Seniori	Odkázanosť na starostlivosť inej osoby, mobilita seniorov	Rozvoj opatrovateľskej služby v prirodzenom prostredí

		Rozšírenie ponuky sociálnych služieb verejných poskytovateľov v MR TV Rozvoj činností združení venujúcim sa seniorom v obciach MR Teplý Vrch
	Prístup k sociálnej a zdravotnej starostlivosti, špecializovanej zdravotnej starostlivosti	Rozvoj sociálnych služieb s použitím telekomunikačných technológií Rozvoj činností združení venujúcim sa seniorom v obciach MR Teplý Vrch
Osoby so zdravotným postihnutím	Inklúzia do spoločnosti, zvýšenie podmienok samostatnosti.	Rozšírenie ponuky terénnej sociálnej služby krízovej intervencie
	Prístup k sociálnej a zdravotnej starostlivosti, špecializovanej zdravotnej starostlivosti	Rozvoj opatrovateľskej služby v prirodzenom prostredí
		Rozvoj sociálnych služieb s použitím telekomunikačných technológií
Osoby v ťažkých životných situáciách, marginalizované skupiny obyvateľstva	Nízka úroveň vzdelania, nezamestnanosť, dlhodobá nezamestnanosť	Zvýšenie vzdelanosti detí v rannom detstve, prevencia negatívnych sociálnych javov
	Ťažký návrat na trh práce, antisociálne správanie	Rozšírenie ponuky terénnej sociálnej služby krízovej intervencie
		Zvýšenie kvality sociálnych služieb v zariadeniach - Komunitné centrum
	Problémy bývania	Zvýšenie kvality sociálnych služieb v zariadeniach - Komunitné centrum

Zdroj: Vlastné spracovanie

4. Monitoring a hodnotenie

Komunitné plánovanie sociálnych služieb je dlhodobým procesom. Po spracovaní a schválení strategického dokumentu Komunitného plánu sociálnych služieb Mikroregiónu Teplý Vrch na obdobie 2024 – 2030 v obecných zastupiteľstvách samospráv mikroregiónu začne realizačná fáza, ktorá bude prebiehať v období rokov 2024 – 2030. Uvedená etapa zahŕňa samotnú implementáciu stratégie, t.j. napĺňanie KPSS prostredníctvom realizácie opatrení, ktoré sú zamerané k zabezpečeniu sociálnych služieb a komplementárnych služieb k predchádzaniu negatívnych sociálnych javov a zabezpečovanie spoločenských, kultúrnych a voľnočasových aktivít pre obyvateľov mikroregiónu Teplý Vrch.

Súčasťou realizačnej fázy bude tiež priebežné sledovanie (monitoring) a vyhodnocovanie plnenia opatrení, spravidla v ročných intervaloch. Pre aktualizáciu komunitného plánu sociálnych služieb je nevyhnutné monitorovanie potrieb obyvateľov mikroregiónu Teplý Vrch, zmeny legislatívneho prostredia, spoločenské, materiálne, finančné a ľudské kapacity samospráv a ďalších poskytovateľov sociálnych služieb na území mikroregiónu.

Komunitný plán sociálnych služieb predstavuje základný rozvojový dokument, na ktorý by sa mal nazeráť ako komplementárny pri plánovaní všetkých rozvojových a rozvoj podporujúcich opatrení v oblasti sociálnych služieb. Opatrenia navrhnuté v komunitnom plánovaní a aktivity ich naplňujúce realizuje mikroregión Teplý Vrch priamo, alebo vytvára a podporuje vytvorenie podmienok na ich realizáciu v spolupráci s inými verejnými a neverejnými poskytovateľmi sociálnych služieb. KPSS je rozvojový usmerňujúci dokument pre všetky subjekty existujúce či vykonávajúce činnosť na území mikroregiónu Teplý Vrch, ktoré chcú realizovať činnosti sociálneho charakteru.

Za implementáciu, monitorovanie, aktualizáciu a komunikáciu KPSS sú zodpovedné a výkonné orgány samospráv mikroregiónu Teplý Vrch. Realizácia Komunitného plánu sociálnych služieb na obdobie 2024 – 2030 bude pozostávať z realizácie opatrení a konkrétnych aktivít v záujme dosahovania stanovených cieľov.

4.1 Vyhodnotenie plnenia komunitného plánu sociálnych služieb

Vyhodnotenie miery plnenia plánovaných opatrení a dosahovania strategického cieľa a špecifických cieľov Komunitného plánu sociálnych služieb Mikroregiónu Teplý Vrch na roky 2024 – 2030 bude uskutočnené dvoma spôsobmi:

- priebežné hodnotenie (každoročne)
- záverečné vyhodnotenie (na konci plánovacieho obdobia)

Priebežné hodnotenie sa predkladá obecným zastupiteľstvám samospráv mikroregiónu Teplý Vrch ako schvaľujúcemu orgánu formou výročnej správy o plnení Komunitného plánu sociálnych služieb MR Teplý Vrch za predchádzajúci rok.



Dokument bol spracovaný v rámci projektu financovaného z Európskeho sociálneho fondu - „Podpora koordinačných a implementačných kapacít regionálneho rozvoja v okrese Rimavská Sobota“, kód projektu v ITMS2014+: 314011APW4



Európska únia
Európsky sociálny fond

Vo výročnej správe o priebežnom hodnotení KPSS sa uvádzajú najmä informácie:

- o vývine sociálnej situácie komunity za predchádzajúci rok, a to predovšetkým o prípadoch vzniku skutočností, ktoré by si v záujme naplnenia strategického cieľa vyžadovali úpravu KPSS,
- o miere naplnenia KPSS z hľadiska dosahovania strategického cieľa a dosahovania špecifických cieľov realizácie plánovaných opatrení podľa časového harmonogramu,
- o vývine hrozieb a príležitostí v sociálnej sfére, spočívajúcom v zmene pôsobenia externých faktorov (legislatívne zmeny, ktoré majú vplyv na sociálnu situáciu komunity, výkon sociálnych služieb a preventívnu a pomocnú sféru sociálnych služieb), ktorá by si vyžadovala prehodnotenie podoby KPSS.

Záverečné vyhodnotenie sa predkladá na konci plánovacieho obdobia obecným zastupiteľstvám samospráv mikroregiónu Teplý Vrch ako schvaľujúcemu orgánu formou záverečnej správy o plnení Komunitného plánu sociálnych služieb MR Teplý Vrch na obdobie 2024 – 2030.

Záverečná správa KPSS obsahuje najmä informácie:

- o vývine sociálnej situácie komunity za predchádzajúce plánovacie obdobie a vplyv realizovaných opatrení na jej vývin,
- o miere naplnenia cieľov a realizácie plánovaných opatrení počas celého plánovacieho obdobia (s vyhodnotením miery dodržania časového a finančného rámca realizácie),
- o vývine hrozieb a príležitostí v sociálnej sfére počas plánovacieho obdobia o prípadných prijatých zmenách KPSS a nových opatreniach,
- o stave prípravy procesu komunitného plánovania ku tvorbe Komunitného plánu sociálnych služieb na nové plánovacie obdobie.

4.2 Podmienky zmeny a aktualizácie komunitného plánu sociálnych služieb

Súčasťou aktualizácie komunitného plánu je systematický zber a vyhodnocovanie podnetov od subjektov pôsobiacich na území mikroregiónu Teplý Vrch – obyvatelia samospráv, sledovanie prichádzajúcich príležitostí i hrozieb pre mikroregión, ako aj výskyt nových skutočností, ktoré neboli známe v čase tvorby a zostavenia dokumentu. Periodicita zvažovania aktualizácie je spravidla ročne k 31.12. kalendárneho roka súčasne s monitoringom a vyhodnocovaním KPSS.



Dokument bol spracovaný v rámci projektu financovaného z Európskeho sociálneho fondu - „Podpora koordinačných a implementačných kapacít regionálneho rozvoja v okrese Rimavská Sobota“, kód projektu v ITMS2014+: 314011APW4



Európska únia
Európsky sociálny fond

Zdroje

Atlas rómskych komúnit 2019. [cit. 2023-05-30]. Dostupné na internete: <https://www.romovia.vlada.gov.sk/atlas-romskych-komunit/atlas-romskych-komunit-2019/>

Miera evidovanej nezamestnanosti. Okres Rimavská Sobota. [cit. 2023-05-31]. Dostupné na internete: https://datacube.statistics.sk/#!/view/sk/VBD_SK_WIN/pr3108rr/v_pr3108rr_00_00_00_sk

MOJA OBEC v štatistikách. Obec Babinec. [cit. 2023-06-13]. Dostupné na internete: <https://mojaobec.statistics.sk/html/sk.html?obec=SK0329514489>

MOJA OBEC v štatistikách. Obec Budikovany. [cit. 2023-06-13]. Dostupné na internete: <https://mojaobec.statistics.sk/html/sk.html?obec=SK0329514586>

MOJA OBEC v štatistikách. Obec Dražice. [cit. 2023-06-13]. Dostupné na internete: <https://mojaobec.statistics.sk/html/sk.html?obec=SK0329514641>

MOJA OBEC v štatistikách. Obec Drienčany. [cit. 2023-06-13]. Dostupné na internete: <https://mojaobec.statistics.sk/html/sk.html?obec=SK0329514659>

MOJA OBEC v štatistikách. Obec Horné Zahorany. [cit. 2023-06-13]. Dostupné na internete: <https://mojaobec.statistics.sk/html/sk.html?obec=SK0329514853>

MOJA OBEC v štatistikách. Obec Hostišovce. [cit. 2023-06-13]. Dostupné na internete: <https://mojaobec.statistics.sk/html/sk.html?obec=SK0329514870>

MOJA OBEC v štatistikách. Obec Hrušovo. [cit. 2023-06-13]. Dostupné na internete: <https://mojaobec.statistics.sk/html/sk.html?obec=SK0329514926>

MOJA OBEC v štatistikách. Obec Chvalová. [cit. 2023-06-13]. Dostupné na internete: <https://mojaobec.statistics.sk/html/sk.html?obec=SK0328514977>

MOJA OBEC v štatistikách. Obec Kraskovo. [cit. 2023-06-13]. Dostupné na internete: <https://mojaobec.statistics.sk/html/sk.html?obec=SK0329515086>

MOJA OBEC v štatistikách. Obec Kyjatice. [cit. 2023-06-13]. Dostupné na internete: <https://mojaobec.statistics.sk/html/sk.html?obec=SK0329515116>

MOJA OBEC v štatistikách. Obec Lipovec. [cit. 2023-06-13]. Dostupné na internete: <https://mojaobec.statistics.sk/html/sk.html?obec=SK0329515167>

MOJA OBEC v štatistikách. Obec Lukovištia. [cit. 2023-06-13]. Dostupné na internete: <https://mojaobec.statistics.sk/html/sk.html?obec=SK0329515175>

MOJA OBEC v štatistikách. Obec Padarovce. [cit. 2023-06-13]. Dostupné na internete: <https://mojaobec.statistics.sk/html/sk.html?obec=SK0329515272>

MOJA OBEC v štatistikách. Obec Potok. [cit. 2023-06-13]. Dostupné na internete: <https://mojaobec.statistics.sk/html/sk.html?obec=SK0329515345>

MOJA OBEC v štatistikách. Obec Slizké. [cit. 2023-06-13]. Dostupné na internete: <https://mojaobec.statistics.sk/html/sk.html?obec=SK0329515531>

MOJA OBEC v štatistikách. Obec Španie Pole. [cit. 2023-06-13]. Dostupné na internete: <https://mojaobec.statistics.sk/html/sk.html?obec=SK0329515647>



Dokument bol spracovaný v rámci projektu financovaného z Európskeho sociálneho fondu - „Podpora koordinačných a implementačných kapacít regionálneho rozvoja v okrese Rimavská Sobota“, kód projektu v ITMS2014+: 314011APW4



Európska únia
Európsky sociálny fond

MOJA OBEC v štatistikách. Obec Teplý Vrch. [cit. 2023-06-13]. Dostupné na internete: <https://mojaobec.statistics.sk/html/sk.html?obec=SK0329515671>

SODB2021. Obec Babinec. [cit. 2023-06-12]. Dostupné na internete: <https://www.scitanie.sk/moja-obec/SK0329514489>

SODB2021. Obec Budikovany. [cit. 2023-06-12]. Dostupné na internete: <https://www.scitanie.sk/moja-obec/SK0329514586>

SODB2021. Obec Dražice. [cit. 2023-06-12]. Dostupné na internete: <https://www.scitanie.sk/moja-obec/SK0329514641>

SODB2021. Obec Kraskovo. [cit. 2023-06-12]. Dostupné na internete: <https://www.scitanie.sk/moja-obec/SK0329515086>

SODB2021. Obec Kyjatice. [cit. 2023-06-12]. Dostupné na internete: <https://www.scitanie.sk/moja-obec/SK0329515116>

SODB2021. Obec Lipovec. [cit. 2023-06-12]. Dostupné na internete: <https://www.scitanie.sk/moja-obec/SK0329515167>

SODB2021. Obec Lukovištia. [cit. 2023-06-12]. Dostupné na internete: <https://www.scitanie.sk/moja-obec/SK0329515175>

SODB2021. Obec Padarovce. [cit. 2023-06-12]. Dostupné na internete: <https://www.scitanie.sk/moja-obec/SK0329515272>

SODB2021. Obec Potok. [cit. 2023-06-12]. Dostupné na internete: <https://www.scitanie.sk/moja-obec/SK0329515345>

SODB2021. Obec Slizké. [cit. 2023-06-12]. Dostupné na internete: <https://www.scitanie.sk/moja-obec/SK0329515531>

SODB2021. Obec Španie Pole. [cit. 2023-06-12]. Dostupné na internete: <https://www.scitanie.sk/moja-obec/SK0329515647>

SODB2021. Obec Teplý Vrch. [cit. 2023-06-12]. Dostupné na internete: <https://www.scitanie.sk/moja-obec/SK0329515671>

SODB2021. Obec Drienčany. [cit. 2023-05-29]. Dostupné na internete: <https://www.scitanie.sk/moja-obec/SK0329514659>

SODB2021. Obec Horné Zahorany. [cit. 2023-05-29]. Dostupné na internete: <https://www.scitanie.sk/moja-obec/SK0329514853>

SODB2021. Obec Hostišovce. [cit. 2023-05-29]. Dostupné na internete: <https://www.scitanie.sk/moja-obec/SK0329514870>

SODB2021. Obec Hrušovo. [cit. 2023-05-29]. Dostupné na internete: <https://www.scitanie.sk/moja-obec/SK0329514926>

SODB2021. Obec Chvalová. [cit. 2023-05-29]. Dostupné na internete: <https://www.scitanie.sk/moja-obec/SK0328514977>

Zákon č. 5/2004 Z.z. o službách zamestnanosti.

Prachárová, V. a kol. 2020. Manuál komunitného plánovania sociálnych služieb. Bratislava: Inštitút pre dobre spravovanú spoločnosť Slovak Governance Institute. 92 s. ISBN 978-80-973347-4-1



Dokument bol spracovaný v rámci projektu financovaného z Európskeho sociálneho fondu - „Podpora koordinačných a implementačných kapacít regionálneho rozvoja v okrese Rimavská Sobota“, kód projektu v ITMS2014+: 314011APW4



Európska únia
Európsky sociálny fond

Stratégia dlhodobej starostlivosti v SR. [cit. 2023-05-29]. Dostupné na internete: <https://www.employment.gov.sk/sk/rodina-socialna-pomoc/socialne-sluzby/strategia-dlhodobej-starostlivosti-sr.html>

Národný akčný plán prechodu z inštitucionálnej na komunitnú starostlivosť na roky 2022 – 2026. [cit. 2023-05-29]. Dostupné na internete: <https://www.employment.gov.sk/sk/rodina-socialna-pomoc/socialne-sluzby/deinstitucionalizacia-socialnych-sluzieb.html>

Národná stratégia deinštitucionalizácie systému sociálnych služieb a náhradnej starostlivosti. [cit. 2023-05-29]. Dostupné na internete: <https://www.employment.gov.sk/sk/rodina-socialna-pomoc/socialne-sluzby/deinstitucionalizacia-socialnych-sluzieb.html>

Národné priority rozvoja sociálnych služieb na roky 2021 – 2030. [cit. 2023-06-05]. Dostupné na internete: <https://www.employment.gov.sk/sk/rodina-socialna-pomoc/socialne-sluzby/narodne-priority-rozvoja-socialnych-sluzieb.html>

Zákon č. 369/1990 Zb. o obecnom zriadení

Zákon č. 448/2008 Z.z. o sociálnych službách

Zákon č. 305/2005 Z.z. o sociálno-právnej ochrane a sociálnej kuratele

Zákon č. 417/2013 Z.z. o pomoci v hmotnej núdzi

Zákon č. 36/2005 Z.z. o rodine

ZŠ s MŠ P.E. Dobšinského Teplý Vrch. O škole. [cit. 2023-08-09]. Dostupné na internete: <https://zstvrch.edupage.org/>